

# Havířov

**Město Havířov** leží na jižním okraji ostravsko-karvinské průmyslové oblasti, asi v poloviční vzdálenosti mezi Ostravou a pohraničním městem Český Těšín. Na severu hraničí s hornickými středisky Petřvaldem, Orlovou a Karvinou, na západě s obcemi Šenov a Václavovice.

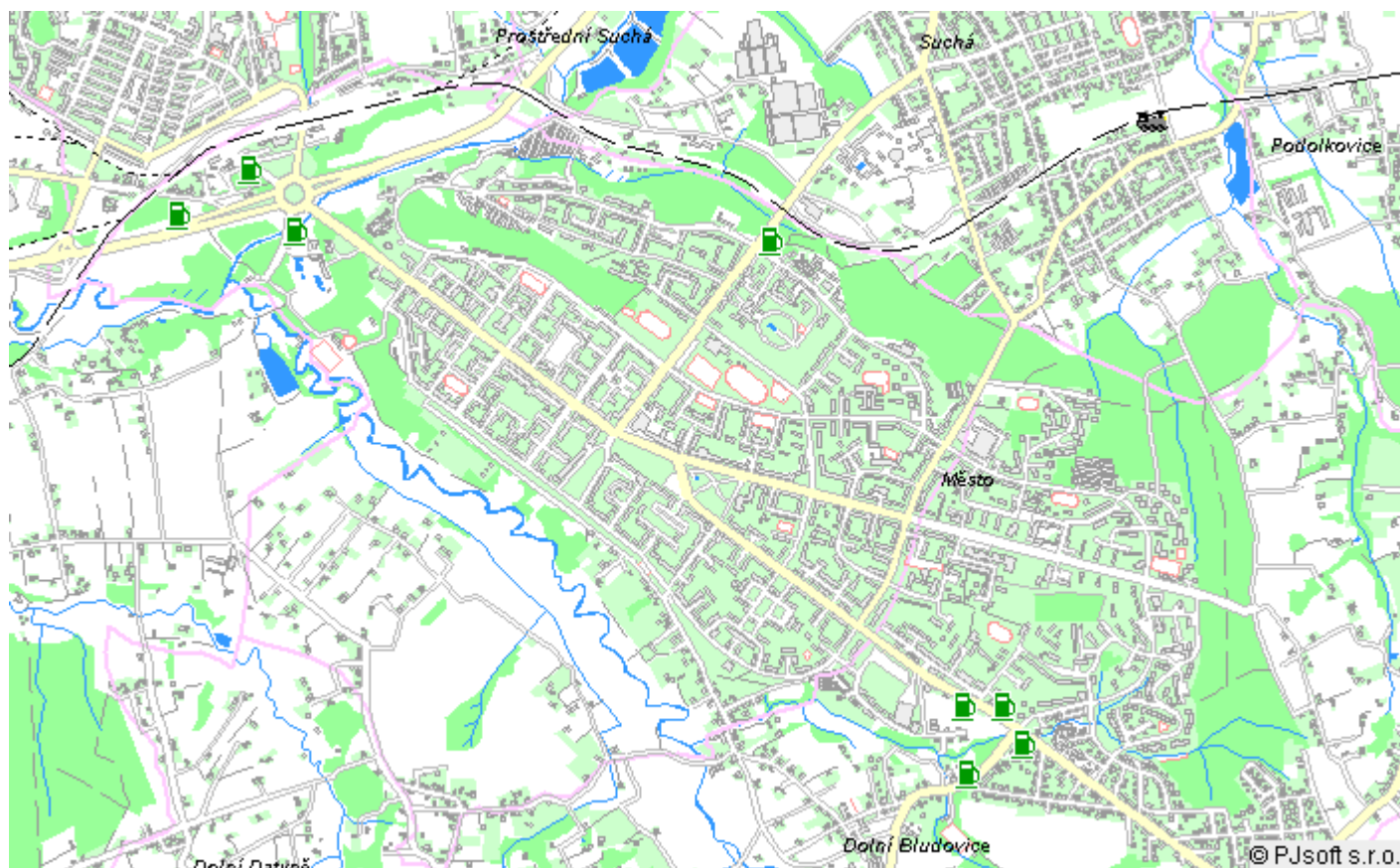
Povrch území města je mírně členitý, v nadmořské výšce kolem 260 metrů a je rozbrázděn několika údolími podél říček a potoků. Jižní částí protéká řeka Lučina. Terénním předělem probíhajícím od západu na východ je železniční trať z Ostravy – Svinova do Českého Těšína. Nejvýznamnější komunikací procházející městem je silnice první třídy č. 11 z Ostravy do Českého Těšína. Podél ní se táhne hlavní sídlištní útvar města – výšková zástavba. Další silnice spojují město s Orlovou a Karvinou.

## ZAKLÁDACÍ LISTINA MĚSTA



## HISTORIE MĚSTA V DATECH:

- 1947** - zahájení výstavby sídliště Šumbark
- 1950** - zahájení výstavby učiliště Korčagin
- 1953** - výstavba 1000 bytů ve městě
- 1955** - vyhlášení a pojmenování města, připojení obcí Šumbark a Dolní Bludovice
- 1956** - výstavba kina Radost
- 1960** - sloučení s obcemi Životice, Prostř.Suchá a Dolní Suchá
- 1961** - otevření kulturního domu Petra Bezruče
- 1969** - otevření nemocnice s poliklinikou Havířov
- 1973** - zahájení prodeje v obchodním domě Budoucnost
- 1974** - připojení obce Dolní Datyně
- 1975** - připojení obce Horní Suchá
- 1984** - otevřena muzea v Životicích a na ulici Dělnické
- 1987** - otevření Kulturního domu Leoše Janáčka
- 1990** - Havířov statutárním městem
- 1992** - rozdělení města na 8 částí města
- 1994** - vyrobeny insignie primátora města



# Pamětihodnosti

## EMPÍROVÝ ZÁMEK S PARKEM

Historie zámku sahá zřejmě až do 15. stol., kdy na jeho místě stála tvrz. Dochované písemné materiály o tvrzi jsou datovány r. 1588. V 18. století zde byl zbudován barokní zámek se zahradou. Po požáru v roce 1823 byl přebudován v empírovém stylu. Od roku 1845 přestal sloužit zámek jako panské sídlo a plnil funkci administrativní budovy k přilehlému statku. Jeho postupná devastace pokračovala pod různou správou až do roku 1997, kdy došlo zásluhou města k rozsáhlé rekonstrukci. Zámek byl slavnostně otevřen pro veřejnost 10.1.1998. Od té doby zámek nabízí luxusní ubytování, je zde stylová restaurace včetně salonků pro různé příležitosti. Obřadní síň v patře je využívána také jako malá koncertní síň.



## KOTULOVA DŘEVĚNKA

patří k nejstarším roubeným lidovým stavbám na Těšínsku. Roubená chalupa obdélného půdorysu na omítané cihlové podezdívce se sedlovou střechou krytou došky byla postavena v roce 1781 a je posledním dokladem původní zástavby na území dnešního Havířova.



Expozice bydlení v Kotulově dřevěnce prezentuje vybavení interiéru a způsobu života na přelomu 19. a 20. století ve střední části Těšínského Slezska. Obytné místnosti jsou vybaveny dobovým nábytkem. V interiérech návštěvníci shlédnou celou řadu keramických výrobků, pocházejících z místních bludovických hrnčířských dílen. Tato keramika se proslavila zejména díky své poslední vývojové fázi, kdy hrnčíři začali vyrábět džbány a jiné nádoby s bílou polevou a barevným květinovým dekorem. Součástí expozice je větrný mlýnek „viatrak“.

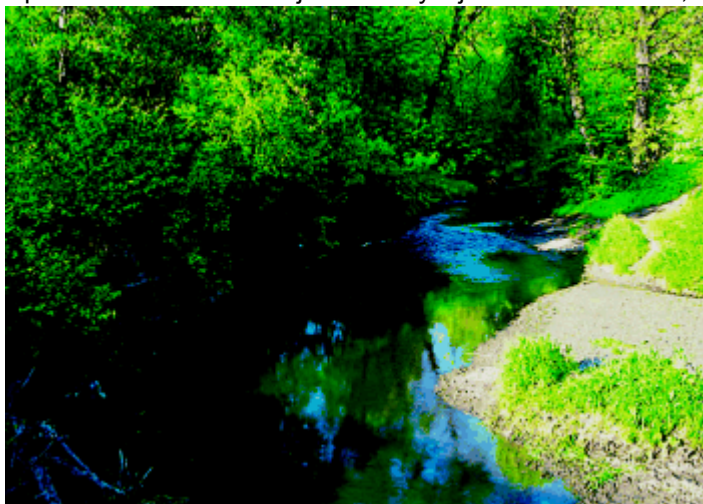
## KULTURNÍ DŮM PETRA BEZRUČE

Kulturní dům Petra Bezruče je součástí chráněné památkové zóny Sorela. Byl kolaudován v r. 1961 a bez větších oprav a úprav sloužil svému účelu do r. 2001, kdy byl celkově rekonstruován. Součástí kulturního domu je velký a malý (loutkový) sál, restaurace, minigalerie, sídlí zde Městské kulturní středisko. Autorem kamenné plastiky před kulturním domem je akademický sochař Jan Navrátil.



## PŘÍRODNÍ PAMÁTKA MEANDRY LUČINY

Meandry řeky Lučiny byly vyhlášeny přírodní památkou v roce 1992. Hlavním předmětem ochrany je zde neregulovaný říční tok Lučiny, který se vine četnými říčními zákruty (meandry) v několikametrových hlíněných naplaveninách. Takto nespoutaná řeka umožňuje další vývoj říčních meandrů, které neustále mění svou polohu a tvar. Prostřednictvím



korytotvorné činnosti se Lučina podílí na vzniku řečiště s pestrou mozaikou stanovišť, jako jsou nátrže a hlinitopísčité naplaveniny, pravidelně se střídající peřeje a tůně s naplavenými kmeny stromů či štěrkové ostrůvky a podemleté stromy z pásma břehových porostů. Zbytky lužních lesů s pestrou flórou a faunou.

***SRDEČNĚ VÁS ZVEME NA NÁVŠTĚVU DO NAŠEHO MĚSTA.***