



***Dětský domov a Školní jídelna, Havířov-Podlesí, Čelakovského 1,
příspěvková organizace***

Čelakovského 1270/1, Podlesí, 736 01 Havířov

<http://www.ddhavirov.cz>

e-mail: ladislava.hilbertová@ddhavirov.cz

IČ: 48004774

číslo organizace: 1903

tel: 596 411 212

VÝROČNÍ ZPRÁVA

Školní rok: 2022/2023

Dětský domov a Školní jídelna
Havířov-Podlesí, Čelakovského 1
příspěvková organizace

V Havířově dne 20. 10. 2023

.....

Mgr. Ladislava Hilbertová
ředitelka DD a ŠJ

Příspěvková organizace
Moravskoslezského kraje



Název organizace: Dětský domov a Školní jídelna, Havířov-Podlesí, Čelakovského 1,
příspěvková organizace
IČO: 48004774

*Zařazení do sítě škol,
předškolních zařízení
a školských zařízení: 1. 5. 1999*

Kapacita: dětský domov: 24 lůžek
školní jídelna: 50 jídel

Zřizovatel: Moravskoslezský kraj, 28. října 117, 702 18 Ostrava
Právní forma: kraj
IČO: 70 890 692

Ředitelka: Mgr. Ladislava Hilbertová
Kontakt: mobil 603 841 992
pevná linka 596 411 212
e-mail ladislava.hilbertova@ddhavirov.cz

Zást. ředitelky: Mgr. Jana Paloncy
Kontakt: mobil 603 368 546
pevná linka 596 411 212
e-mail jana.paloncy@ddhavirov.cz

Ekonomka: Alena Kvíčalová
Kontakt: mobil 739 454 474
pevná linka 596 411 212
e-mail alena.kvicalova@ddhavirov.cz

Web: <http://www.ddhavirov.cz>

Datové schránky: iijnpvv

Obsah

1. Charakteristika zařízení.....	4
2. Příchody a odchody dětí z DD a ŠJ	6
3. Personální zajištění DD a ŠJ	8
4. Údaje o vzdělání a dalším vzdělávání pedagogických pracovníků a ostatních zaměstnanců	10
5. Prázdninová a rekreační činnost	13
6. Spolupráce se školami.....	13
7. Spolupráce s ostatními institucemi	14
8. Spolupráce s osobami odpovědnými za výchovu	15
9. Hodnocení činnosti výchovného úseku	17
10. Prevence rizikového chování	27
11. Minimální preventivní program.....	29
12. Zapojení do DVPP v rámci celoživotního učení	34
13. Zapojení do rozvojových a mezinárodních programů	34
14. Realizované projekty financované z cizích zdrojů	35
15. Úrazy dětí	36
16. Návštěvy, kontroly a revize.....	36
17. Public relation	37
18. Koncepční, personální a výchovné záměry	37
19. Sponzorské dary a dotace	39
20. Mimořádné události.....	40
21. Základní údaje o hospodaření (kalendářní rok 2022).....	41
22. Výsledky inspekční činnosti provedené Českou školní inspekcí	44
23. Spolupráce s odborovou organizací	44
24. Závěr.....	44
25. Přílohy.....	46
Příloha č. 1 k výroční zprávě o činnosti školského zařízení - tabulka DV/DVPP	46
Příloha č. 2 k výroční zprávě o činnosti školského zařízení - tabulka projekty	46
Příloha č. 3 k výroční zprávě o činnosti školského zařízení – fotografie.....	48

HODNOCENÍ ŠKOLNÍHO ROKU 2022/2023

1. Charakteristika zařízení

Podle zákona č. 109/2002 Sb., o výkonu ústavní výchovy nebo ochranné výchovy ve školských zařízeních a o preventivně výchovné péči ve školských zařízeních a o změně dalších zákonů jsou do dětského domova umísťovány děti na základě rozhodnutí příslušného soudu prostřednictvím OSPOD anebo diagnostického ústavu, v jehož územním obvodu se zařízení nachází. V případě Dětského domova a Školní jídelny Havířov je to prostřednictvím:

- DDÚ, Šunychl 463, 735 81 Bohumín
- DÚM a SVP, Škrobálkova 16, 718 00 Ostrava – Kunčičky

Umístění dítěte do našeho zařízení předchází jednání se sociální pracovnící OSPOD, která si ověřuje naše kapacitní možnosti, podává zprávu o důležitých skutečnostech týkajících se dítěte, pro které vybrala umístění v našem zařízení. Pokud je vše v souladu s právními předpisy, našimi možnostmi a volnou kapacitou disponujeme, vzniká závazná rezervace a poté je na rozhodnutí soudu, zda k nám dítě umístí.

Dětský domov zajišťuje výchovnou, hmotnou a sociální péči dětem a mládeži, jež ze závažných důvodů nemohou být vychovávaní ve vlastní rodině, případně nemohou být začleněni do náhradní rodinné péče, nebo čekají na svěření do některé z forem náhradní rodinné péče. Veškerá činnost je vedena snahou, aby podmínky pro život dětí v domově byly i při dodržování všech předpisů a norem co nejvíce podobné životu v normální rodině.

Dětský domov a Školní jídelna v Havířově je zařazen do sítě škol, předškolních a školských zařízení od 1. 5. 1999. Naším zřizovatelem je od 1. července 2001 Moravskoslezský kraj.

S účinností od 01. 09. 2014 je v našem zařízení nejvyšší povolený počet lůžek 24. Děti jsou nadále rozděleny do 3 rodinných skupin. Nejvyšší počet dětí na rodinnou skupinu je 8 v souladu se zákonem č. 109/2002 Sb., tzn. 24 dětí v zařízení, přičemž jde o děti ve věku zpravidla od 3 do 18 let, případně do 26 let – do ukončení jejich studia v rámci přípravy na budoucí povolání.

Ve školním roce 2022/2023 navštěvovaly děti tyto školy:

- Mateřskou školu E. Holuba, Havířov - Podlesí
- Základní školu K. Světlé, Havířov - Podlesí
- Základní školu Školní 1, Havířov - Šumbark
- Základní školu Moravská, Havířov - Šumbark
- Základní školu Družby, Karviná – Nové Město
- Střední školu technických oborů, Lidická 1, Havířov-Šumbark
- Střední škola Kpt. Jasioka, Havířov – Prostřední Suchá
- Střední odborné učiliště DAKOL, Orlová
- Střední školu prof. Zdeňka Matějčka, Ostrava-Poruba
- Střední odbornou školu AHOL, Ostrava – Vítkovice
- Střední zahradnická škola, Ostrava – Hulváky
- Wichterlovo gymnázium, Ostrava - Poruba

Počty dětí k 31. 08. 2023 dle jednotlivých typů škol

- | | |
|--------------------------------------|---------|
| ○ Mateřská škola | 2 děti |
| ○ Základní škola | 15 dětí |
| ○ Učiliště a Střední školy | 5 dětí |
| ○ Gymnázium | 1 dítě |
| ○ Vyšší odborné školy a Vysoké školy | 0 dětí |
| ○ Bez zařazení | 0 dětí |

Materiální vybavení

Budova dětského domova se nachází kousek od centra města Havířova a má dvě patra. V prvním patře (přízemí) je v jedné části administrativní zázemí, kuchyně, prádelna, údržbářská dílna a terapeutická místnost. V druhé části je zřízena rodinná skupina, která je vybavena dvojlůžkovými pokoji, pracovním vychovatelů, kuchyňkou společně s obývacím pokojem, sociálním zařízením a místností s úložnými prostory. V druhém patře se nacházejí dvě rodinné skupiny, které mají podobné materiální vybavení jako skupina v přízemí. Skupiny v horním patře rozděluje společenská místnost, ve které probíhají během roku společenské a sportovní akce. Všechny tři rodinné skupiny jsou vybaveny počítačem, pračkou, kuchyňskými spotřebiči a dalším vybavením, které je běžné v každé domácnosti. Děti společně s vychovateli provádějí estetizaci pokojů a společných prostor a vytvářejí si tak příjemné rodinné prostředí.

Suterén budovy není obyvatelný, slouží k rozvodům vodovodního a tepelného potrubí.

Součástí areálu domova je zahrada s víceúčelovým hřištěm a relaxačními prvky.

Kromě budovy dětského domova máme od společnosti Heimstaden Czech s.r.o. v pronájmu tréninkový byt o velikosti 1 + 1, který byl v hodnoceném období využíván nezaopatřeným zletilým dítětem připravujícím se na samostatný vstup do života.

Materiální vybavení místností se pořizovalo nejen z důvodu výměny za majetek opotřebovaný nebo nefunkční, ale také dle vyplývajících potřeb zařízení. Část materiálního vybavení nám byla poskytnuta formou sponzorských věcných darů.

Ve školním roce 2022/2023 jsme pořídili:

- | | | |
|--|-----------|---------------|
| ○ elektrospotřebiče, elektrozařízení | v hodnotě | 131 801,58 Kč |
| ○ nábytek a ostatní vybavení místností | v hodnotě | 58 301,86 Kč |
| ○ hračky, hry, knihy a vybavení pro sportovní a zájmovou činnost | v hodnotě | 34 415,00 Kč |
| ○ ostatní majetek zajišťující provoz zařízení | v hodnotě | 43 339,16 Kč |

Dětský domov zajišťuje dětem přiměřené materiální zabezpečení, děti jsou zajištěny všemi potřebami tak, aby se neodlišovaly od svých vrstevníků. Je jim poskytováno plné přímé zaopatření, zejména stravování, ubytování, ošacení včetně obuvi, knihy, hračky, učební pomůcky a potřeby, náklady na dopravu do sídla škol, úhrada nezbytně nutných nákladů na vzdělávání, na zdravotní péči, léčiva a zdravotní potřeby, kapesné, osobní dary, věcná pomoc při odchodu zletilých dětí ze zařízení, náklady na kulturní, sportovní a oddechovou činnost.

2. Příchody a odchody dětí z DD a ŠJ

Vedle zavedených institutů náhradní rodinné péče má ústavní výchova i nadále své nezastupitelné místo. Stále častěji se setkáváme s tím, že děti nelze umístit do pěstounské péče na přechodnou dobu ani do pěstounské péče, ba naopak, děti z těchto forem náhradní rodinné péče se umísťují do ústavního zařízení. Umístění nezletilých do ústavního zařízení řeší problémové situace zejména u starších dětí, u početných sourozeneckých skupin, děti se zdravotními komplikacemi či u jinak zatížených jedinců. V loňském školním roce, tj. od 01. 09. 2022 do 31. 08. 2023, přišlo do našeho zařízení celkem 7 dětí, a to ve složení

1 dívka a 6 chlapců. Ve stejném období pak ze zařízení odešly 3 děti, z toho byly všechny pouze dívky.

Proces přijímání a umisťování nezletilých do ústavního zařízení je stále příliš zdlouhavý, s nejistým výsledkem až do vydání pravomocného rozsudku či vykonatelného usnesení, a to i přes nabyté zkušenosti a maximální úsilí všech participujících orgánů. Systém rezervací, kdy jsme již od podání návrhu sociálním pracovníkem na soud až do pravomocného či vykonatelného rozhodnutí soudu vázaní rezervací míst, je neefektivní, celý průběh neúměrně prodlužuje a znemožňuje přijetí potřebnějších klientů. Tento systém nás vystavuje riziku, že evidenční stav dětí bude dlouhodoběji pod stanovenou kapacitou. Nezletilé pak následně umisťuje do míst, která nejsou, s ohledem na jejich rodinné zázemí, vhodná. Na druhou stranu nutno říci, že díky rezervacím jsme schopni v případě nařízení ústavní výchovy či předběžného opatření nezletilého ihned přijmout a nemůže se stát, že by pro dítě v zařízení nebylo volné místo.

Charakteristika přijatých dětí

Šlo o :

- děti přicházející do našeho zařízení převážně ve věku 14 let a výše,
- děti, které byly svým chováním hraniční a umístěním v dětském domově jim je dána šance začlenit se mezi neproblémové vrstevníky,
- děti, které mají zásadní konflikty s rodiči či partnery rodičů, s pěstouny a které takřka z vlastního rozhodnutí byly umístěny do DD,
- děti rodičů, jež z různých důvodů nezvládali své rodičovské kompetence (alkoholismus, návykové látky, nepřiměřené fyzické tresty, ztráta bydlení aj.),
- děti s poruchami chování nebo zdravotními komplikacemi,
- děti, které svým věkem a chováním nejsou žádané v pěstounských rodinách na přechodnou dobu či jiných formách náhradní péče,
- děti z nevydařené pěstounské péče.

V hodnoceném školním roce přišlo 7 dětí, kdy důvodem jejich umístění bylo:

- záškoláctví, agresivita, zneužívání návykových látek, drobné domácí krádeže, nerespektování autorit, vulgarita,
- nedostatečná péče a narušené vztahy v rodině, nestabilní rodinné prostředí a bytová situace, nízký sociální status rodiny,

- zrušení pěstounské či poručenské péče pro agresivitu, opakované neshody, špatný zdravotní stav pěstounů,
- alkoholismus a agresivita osob odpovědných za výchovu,
- vlastní přání dětí, které tímto řešily svou nespokojenost se situací v rodině.

Důvody odchodů

Systém, kdy je ústavní výchova nařizována na dobu tří let (může být opakovaně prodloužena), zajistil intenzivnější participaci všech zúčastněných stran (OSPOD, rodiny, ústavního zařízení, soudu i nezletilých) na případu. Prioritní je snaha o vyřešení situace v rodině a návrat dětí do původního prostředí. Mnohdy však za podmínek, které by dříve nebyly pro zrušení ústavní výchovy příznivé.

Ve zmiňovaném školním roce odešly pouze 3 děti:

- o jedna dívka byla svěřena do pěstounské péče své tety,
- o jedna dívka byla na základě rozhodnutí soudu přemístěna do jiného typu zařízení,
- o jedna dívka ukončila z vlastního rozhodnutí smlouvu a odešla s ukončeným SŠ vzděláním z našeho zařízení do bytu otce své přítelkyně.

Počet odcházejících dětí z DD byl takto nízký po velmi dlouhé době, fluktuace dětí byla v předchozích letech mnohem vyšší (2-3x) a odešel pouze jeden zletilý.

Výše jednorázového peněžitého příspěvku a věcné pomoci spojená s odchodem 1 zletilého do samostatného života činila 12.000,- Kč.

3. Personální zajištění DD a ŠJ

Plynulý chod zařízení, vzdělávání a výchovu dětí a mládeže v dětském domově zajišťovalo:

- k 31. 01. 2023 - **23** zaměstnanců, přepočtený stav: **19,750**
 - o **12 pedagogických pracovníků**
 - o **4 pečovatelky**
 - o **7 správních zaměstnanců**

V tomto období byl přepočtený stav navýšen s ohledem na dlouhodobou pracovní neschopnost 1 pedagogického pracovníka.

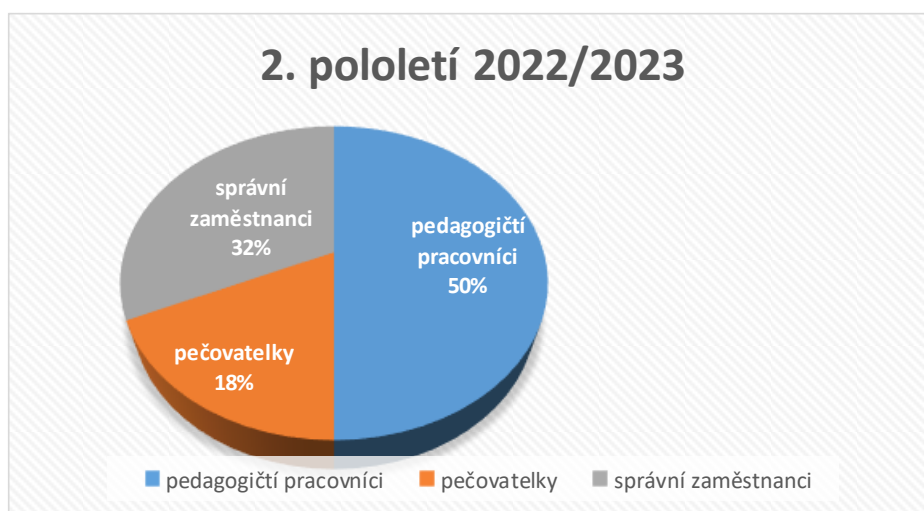
1. pololetí 2022/2023



- k 31. 08. 2023 - **22** zaměstnanců, přepočtený stav: **18, 750**

- **11 pedagogických pracovníků**
- **4 pečovatelky**
- **7 správních zaměstnanců**

2. pololetí 2022/2023



V obou termínových meznících byla a nadále je mimo evidenční stav 1 zaměstnankyně pro dále trvající rodičovskou dovolenou.

V době čerpání řádných dovolených jsme plynulý a nepřetržitý provoz našeho dětského domova zajistili přijetím tří pedagogických pracovníků na základě dohod o provedení práce.

4. Údaje o vzdělání a dalším vzdělávání pedagogických pracovníků a ostatních zaměstnanců

Dosažené vzdělání pedagogických pracovníků:

- k **31. 01. 2023** z celkového počtu **12 pedagogů splňovalo:**
 - o **9** pedagogů v souladu se zákonem č. 563/2004 Sb. o pedagogických pracovnících a změně některých zákonů předpoklady a požadavky pro výkon funkce pedagogického pracovníka – vychovatele, který vykonává přímou pedagogickou činnost ve školském zařízení pro výkon ústavní výchovy.
- k **31. 08. 2023** z celkového počtu **11 pedagogů splňovalo:**
 - o **9** pedagogů v souladu se zákonem č. 563/2004 Sb. o pedagogických pracovnících a změně některých zákonů předpoklady a požadavky pro výkon funkce pedagogického pracovníka – vychovatele, který vykonává přímou pedagogickou činnost ve školském zařízení pro výkon ústavní výchovy.

Funkci **školního metodika** vykonávala i nadále vedoucí vychovatelka disponující studiem oboru pro výkon této funkce. Velmi pozitivním přínosem v oblasti primární prevence byly dlouhodobé zkušenosti a aktivní zájem o prohlubující studium této pedagožky.

Ostatní pracovníci - nepedagogové (pečovatelé a správní zaměstnanci) – splňovali a nadále splňují potřebné vzdělání dle platných předpisů.

Dle aktuálních nabídek vzdělávacích agentur a individuálního zájmu jednotlivců jsme v průběhu školního roku vytvářeli podmínky pro další vzdělávání zaměstnanců.

ředitelka

- o Celostátní vzdělávání vedoucích pedagogických pracovníků zařízení pro výkon ústavní a ochranné výchovy
- o Porada pro ředitele dětských domovů pořádaná Krajským úřadem Moravskoslezského kraje 2x
- o Školení řidičů referentských vozidel pro PO

- Vzdělávací seminář ZP ve školské praxi se zaměřením na školská zařízení pro výkon ochranné nebo ústavní výchovy – výkladové problémy
- Psychoanalyticko-psychoterapeutické symposium

zástupkyně ředitelky

- Celostátní vzdělávací setkání vedoucích pedagogických pracovníků zařízení pro výkon ústavní a ochranné výchovy (11-2022, 05-2023)
- Celostátní konference Rozpravy o institucionální a školní výchově 2023 - Současnost a perspektivy XI.
- Školení řidičů referentských vozidel pro PO
- On-line festival: Zítra vstanu a vychovám své dítě
- Vzdělávací seminář Zákoník práce ve školské praxi se zaměřením na školská zařízení pro výkon ochranné nebo ústavní výchovy – výkladové problémy

vedoucí vychovatelka

- 13. krajská konference k prevenci rizikového chování
- Metodická setkání vedoucích pracovníků zařízení pro výkon ústavní výchova nebo ochranné výchovy
- Celostátní konference Rozpravy o institucionální výchově Současnost a perspektivy X

vychovatelé

- Školení řidičů referentských vozidel pro PO
- Psychohygiena v pedagogickém prostředí
- Metodická setkání pracovníků pro výkon ústavní nebo ochranné výchovy
- Šikana jako narušení vztahů ve skupině ve školském prostředí
- Sportmentor – výživa + fyzioterapie
- Hravě v hlavě
- Jak jednat s agresivním rodičem
- Efektivní komunikace pro pracovníky zařízení ústavní výchovy

sociální pracovnice

- Školení BOZP a PO
- Metodické setkání – Zaopatřovací příspěvek mladého dospělého – jeho aplikace a úskalí v terénu

- Komunikace s lidmi s duševním onemocněním 2
- Krizová intervence v každodenní praxi sociálního pracovníka
- Metodické setkání pracovníků pro výkon ústavní výchovy nebo ochranné výchovy
- Školení řidičů referentských vozidel
- Podcasty – Prevence rizikového chování – internetová bezpečnost

ekonomka

- Semináře, workshopy a porady pro ekonomy dětských domovů pořádané zřizovatelem (aplikace FAMA-obecné ovládání, reprodukce majetku, evidence vozidel)
- Aktuality a novinky pro příspěvkové organizace, hospodaření a daně v roce 2023

vedoucí školní jídelny

- OnLine Vyhláška o školním stravování a její novela
- Webinář Potravinové alergie a intolerance
- Webinář Vydáno pro Školní jídelny č. 12
- Hygienické minimum pro vedoucí pracovníky

kuchařky

- Webinář Hygienické minimum pro kuchařský a pomocný personál

V rámci konání pracovních porad bylo prováděno proškolení v oblasti GDPR s demonstrativními příklady.

V oblasti BOZP a PO jsme spolupracovali s externí firmou, která pro všechny zaměstnance připravila v periodických termínech pravidelné proškolení těchto oblastí. Současně byl aktualizován a proškolen tým členů požární preventivní hlídky.

5. Prázdninová a rekreační činnost

Podobně, jako tomu bylo v letech minulých, i letošní prázdninovou činnost pro děti jsme se snažili přizpůsobit jejich potřebám, a to s přihlédnutím k jejich osobnostem, zálibám a možnostem pobývat v rodině. Prázdniny dětem nebyly organizovány hromadně, ale dle jejich individuálních zájmů, což se nám osvědčilo i v minulých letech. Správnost naší strategie nám potvrdily i samotné spokojené děti, které se díky tomu mohly dostat do jiného prostředí, najít si nové kamarády, získat nové zkušenosti, rozvíjet své zájmy a odpočinout si od kolektivu dětí z dětského domova, se kterým byly v přímém kontaktu celý školní rok.

Organizace prázdninových akcí/pobytů pro děti:

- společný rekreační pobyt v Komorní Lhotce (07/2023),
- tábor Laurin – Horní Bečva (07/2023),
- DOMEQ Academy – Brno (07/2023),
- Podnikatelský kemp v Nemojanech (07/2023)
- tábor Laurin – Frýdlant nad Ostravicí (08/2023),
- tábor Tokačeka – Mořkov (08/2023),
- tábor Tapaza – Kunčice p. Ondřejníkem (08/2023).

Rekreační pobyt v Komorní Lhotce byl z velké části uskutečněn díky štedré dotaci Magistrátu města Havířova. Další akce a pobyty byly hrazeny z prostředků dětského domova.

Kromě vícedenních pobytů uvedených výše bylo pro děti během prázdnin organizováno mnoho aktivit a akcí – výlety do hor a okolí, návštěva koupaliště a přehrad, laser-game, kino, archeopark a další.

6. Spolupráce se školami

Během minulého školního roku jsme pokračovali v úzké spolupráci se školami, a to především s učiteli a asistenty našich dětí a také, vyžadovala-li to situace, s vedením školy, výchovnými poradci a školními metodiky prevence. Problémy a potíže našich dětí ve škole byly s námi většinou konzultovány ihned, jakmile nastaly a společně jsme hledali optimální řešení.

Ve většině případů jsme se mohli spolehnout na profesionalitu a okamžitou reakci ze strany školy, ať už šlo o běžné problémy nebo o případy, které vyžadovaly dlouhodobější řešení. Toto společné působení bylo prospěšné především pro ty naše děti, které potřebovaly pevně stanovená pravidla a řád, ale také pro ty, které potřebovaly pomoc a podporu a věděly, že se mají v případě potřeby na koho obrátit.

Zároveň jsme spolupracovali se Speciálně pedagogickým centrem v Karviné a v Ostravě, rovněž s Pedagogicko-psychologickou poradnou v Havířově a řídili se jejich pokyny a doporučeními.

7. Spolupráce s ostatními institucemi

Ve sledovaném období školního roku 2022/2023 náš dětský domov spolupracoval s řadou odborníků, institucí, s kluby i sdruženími, ale také s jinými příspěvkovými organizacemi, přičemž za důležitý považujeme zejména výběr níže uvedených.

Šlo o tradiční spolupráci, ale také nově vytvořené kontakty.

- Každodenně jsme spolupracovali se Sociálními službami a Nemocnicí Havířov v souvislosti s bezlepkovou dietou nám svěřeného dítěte.
- Opakované vzájemné akce se spřátelenou Základní školou Hrabina v Českém Těšíně.
- Spolupracovali jsme s Centrem pro podporu podnikání a zaměstnanosti Havířov, kam docházely vybrané děti na zajímavé workshopy.
- Navázali jsme kontakt s dobrovolnicí – pedagožkou, která v průběhu školního roku ve vybraných dnech pomáhala s doučováním u potřebných dětí.
- Pokračovali jsme v úzké spolupráci s vedením a hokejisty AZ Havířov, která byla pro naše děti velmi motivační.
- Nadále jsme zůstali v kontaktu s mecenášem dětských domovů, panem Tomášem Slavatou.
- Stále přínosná byla spolupráce s Úřadem práce v Havířově, se kterým jsme se domluvili na osobních individuálních schůzkách dětí 16+ na půdě ÚP. Děti získávaly zajímavé informace ohledně trhu práce, možnostech uplatnění po odchodu z DD i povinnostech, které je v budoucnu v této oblasti čekají.
- Tradiční byla spolupráce s Magistrátem města Havířova, který i v loňském školním roce obdaroval naše děti v období Vánoc a poskytl dotace na letní pobyt dětí. Rovněž zapůjčení

sportovní haly Slávie pro uspořádání florbalového turnaje pro ostatní dětské domovy bylo pro nás důležité.

- Dlouhodobě významná byla spolupráce s Městskou policií Havířov, která nám zajišťovala bezplatné připojení k bezpečnostnímu pultu v rámci ochrany našeho majetku i výjezdy v případech spuštění alarmu.
- Spolupracovali jsme s Probační a mediační službou, středisko Havířov v rámci umožnění OPP v prostorách našeho dětského domova.
- Pokračovali jsme v dlouhodobé spolupráci s Nadačním fondem Albert a Nadačním fondem Terezy Maxové.
- Navázali jsme spolupráci s Českou nadací sportovní reprezentace.
- V průběhu uplynulého roku jsme aktivně spolupracovali se společností Heimstaden a spolkem Portavita ohledně začleňování dětí do dospělého života – tréninkový byt a sociální bydlení.
- Z odborných lékařů nám byl již tradičně velmi nápomocen dětský psychiatr, jehož diagnostika, léčba i odborné konzultace byly pro naše děti velmi cenné.
- Byli jsme v kontaktu s frontmanem kapelou Střepy, který pro děti z našeho domova zorganizoval několik akcí kulturního charakteru.
- I v uplynulém roce se nám podařilo zrealizovat s motorkářským klubem Havrani v rámci možností akce, na které se děti těšily – opékání buřtů, Mikuláše s Havrany, dopravní hřiště či chytání ryb v Rychvaldu, zdobení velkého darovaného vánočního stromu a návštěvy našeho domečku ze strany předsedy motorkářského klubu Josefa Dlabače za účelem konkrétní domluvy jednotlivých akcí.

8. Spolupráce s osobami odpovědnými za výchovu

Zákonní zástupci našich dětí byli i v minulém školním roce nedílnou součástí naší práce, a to jak v souvislosti s výchovou dětí, tak s mnoha dalšími aspekty, kvůli kterým je dobrá komunikace s osobami zodpovědnými za výchovu nutná. Vyvíjeli jsme maximální snahu o dobrou spolupráci s rodiči umístěných dětí a v mnoha případech nás stálo velké úsilí přimět je ke konstruktivní spolupráci. Vnímáme to však jako kontinuální proces s ohledem na rodiče nově přijímaných dětí, pro které jde o novou situaci, kdy se musí seznamovat s pravidly a podmínkami v našem zařízení.

Spolupráce s rodiči není jednoduchá, v řadě případů musí být k aktivitě a součinnosti nabádání. Také v loňském roce bylo jednou z našich priorit pracovat se zákonnými zástupci citlivě a na odborné úrovni tak, aby šlo více o dialog než konfrontaci. Přesto však můžeme konstatovat, že jsme za celý školní rok nemuseli řešit žádný zásadní konflikt, a že se nám vždy podařilo nalézt společný konsenzus, který směřoval zejména ke spokojenosti dětí.

Na jedné straně jsme pracovali s rodiči, kteří měli zájem na tom, aby měli všechny povinnosti splněny, jevíli zájem o kontakt s dětmi, byli s námi v součinnosti při výchově, naše metodické vedení a pomoc respektovali. Nutno ovšem říci, že takoví rodiče byli v menšině. Ve většině případů byla komunikace se zákonnými zástupci náročná. Nezájem dát si své záležitosti do pořádku tak, aby jejich dítě mohlo svou rodinu navštěvovat, opakované urgencye k plnění závazků a pohledávek vůči našemu zařízení byly téměř na denním pořádku a v mnoha případech se mýjely účinkem. Spolupráce s těmito rodiči je špatná, téměř nemožná a bohužel není vymahatelná. Navzdory výše uvedenému jsme se snažili přistupovat k těmto rodičům s pochopením a trpělivostí, protože i oni sami často pocházeli z neutěšených poměrů, byli závislí na sociálních dávkách, nezaměstnaní, často se potýkali se svými démony – závislostí na alkoholu či jiných drogách, byli zadlužení, přišli o bydlení, měli psychické problémy a mnoho jiného. Bylo zapotřebí je, v rámci možností, vést ke správnému přístupu jak k dětem, tak k povinnostem administrativního charakteru. Důležité bylo neztratit s nimi kontakt zejména kvůli dětem samotným, nevzdávat to, protože kontakt dětí s blízkými žádná instituce nenahradí. Právě děti nezájem nebo nespolehlivost svých rodičů nesly nejhůř. Pokud se nám alespoň částečně nepodaří fungování zákonných zástupců nastartovat, hrozí, že i naše děti se v budoucnu ocitnou v začarovaném kruhu – budou se chovat stejně jako jejich rodiče.

Příspěvek na úhradu péče byl rodičům nezletilých dětí ve sledovaném období stanovován minimálně, stejně jako v letech předchozích. Nadále platí, že většina z rodičů splňuje podmínku, pro kterou jsou od úhrady příspěvku osvobozeni (nedostatečný příjem, dávky hmotné nouze, výkon trestu odnětí svobody). V loňském školním roce jsme rozhodli o příspěvku na úhradu péče pouze ve 2 případech, z toho 1x pouze otci v plné výši a 1x pouze matce v plné výši. Ve zbylých případech rodičům příspěvek na úhradu péče s ohledem na jejich finanční situaci stanoven nebyl. Povinnost hradit příspěvek na úhradu péče v loňském školním roce měli a mají 4 rodiče, z toho pravidelně platil pouze 1 rodič, dále 1 rodiči byly platby strhávány exekučně a 2 rodiči zatím exekučně nebylo nic staženo, byť exekuce je vedena, avšak v jednom případě jde o cizího státního příslušníka a vymáhání

dlužné částky tedy bude zdlouhavější, ve druhém případě jde o rodiče, který podnikal a nyní je v evidenci úřadu práce. Některým rodičům je soudně (rozsudkem) stanoveno platit výživné, kdy takto bylo a je učiněno ve 4 případech, z toho pravidelně neplatil žádný rodič, 1 rodiči bylo výživné strháváno exekučně, u zbývajících 3 rodičů neplnících si svou povinnost je přistoupeno k exekučnímu vymáhání, ale zatím bezvysledně. Dále bylo v loňském školním roce zasíláno výživné z odměny odsouzeného 2 dětem a nadále je 2 dětem. Příspěvek na úhradu péče stanovený dětem hradilo 5 dětí ze svých pravidelných příjmů (sirotčí důchod, invalidní důchod), z toho jedno zletilé.

S ohledem na dlouhodobou spolupráci s exekutorem Exekutorského úřadu Karviná jsme nově přistoupeni ve 2 případech k exekučnímu vymáhání našich pohledávek.

9. Hodnocení činnosti výchovného úseku

Nejdůležitějším a hlavním cílem dětského domova je péče o děti, které ze závažných důvodů nemohou vyrůstat ve vlastní rodině. V praxi to znamená poskytovat jim plné přímé zaopatření, jinak řečeno ubytování, stravování, ošacení, obuv, hygienické potřeby, náklady na vzdělávání, úhradu nákladů na zdravotní péči a zdravotnické prostředky, kapesné, osobní dary a věcnou pomoc při odchodu zletilých dětí ze zařízení. Dále vybavení na sport, turistiku, rekreační a zájmovou činnost.

Nad rámec výčtu však naše děti potřebují něco, co se nedá naformulovat do pár definic či získat „pouhým“ vysokoškolským titulem provázející osoby. Teoretické povědomí je samozřejmě důležitou součástí, nicméně takzvané srdce na dlani je v naší filozofii práce nedílnou součástí. Ke svěřeným dětem se snažíme přistupovat zodpovědným, spravedlivým, pečujícím, ale i strážlivým objektivním přístupem tak, aby právě tato kombinace přístupů vedla děti ke vstěpení samostatnosti, vzdělanosti, důstojnosti, úctě a neposlední řadě v důvěře v sebe samé, kdy i přes náročnější vstup do života se nebudou uchýlovat k pasivní rezignaci, ale budou vnímat nové obzory jako výzvu obrátit svůj osud ke spokojenosti a harmonii.

Vychovatelé byli takřka na denním pořádku v různorodých povoláních – stali se z nich učitelé, kuchaři, zahradníci, údržbáři, zdravotníci a další lidé mnoha profesí, které jsou však běžnou součástí rolí „máma a táta“. Uměli dětem pofoukat nejen rány, ale i duši.

„Tety a strejdové“, jak je naše děti oslovují, denně zacházeli s vědomím původního nepodnětného prostředí dětí a jejich rozdílnou startovací pozicí, zkušenostmi a zážitky. Krůček po krůčku se snažili vybudovat u dětí důvěru tolik potřebnou pro řešení konkrétních problémů a strastí. Díky osobnostnímu taktu a citlivosti se naši vychovatelé uměli vypořádat i s občasnými neúspěchy či opožděnou zpětnou vazbou kýženého efektu.

Počátečním úkolem vychovatelů bylo dětem bezprostředně po příchodu do dětského domova zajistit bezpečné prostředí, důležité materiální zabezpečení, klidné a vstřícné zázemí. Snažili se být pro děti neustálým pozitivním vzorem, aby viděly, jak spolu dospělí umějí vzájemně komunikovat, řešit problémy, naslouchat jim, brát jejich názor vážně a táhnout za jeden provaz.

Mnohdy začínali doslova od píky. Některé děti provázeli u všech, pro mnohé již automatických, sebeobslužných činností. Obyčejné věci, jako jsou například hygienické úkony, jezení příborem, přijímání normální stravy-nejen pamlsků, komunikace, chůze po schodech a další obdobné běžné nezbytnosti, z primárního prostředí dosud nepoznaly a musely se prvotně naučit.

Jiným typem nově příchozích dětí byly děti raněné či zklamané dlouhodobým nezájmem stran rodičů nebo naopak děti, které se v tomto „naučily chodit“, ale proto, že se vlivem svého nepatřičného chování dostaly na hranu, bylo rozhodnuto o umístění do dětského domova.

I přes veškeré úsilí pedagogů a jejich odborné působení nebylo vždy možné docílit u nově příchozích dětí k nápravě chybných vzorců chování a pozitivního začlenění do běžného chodu dětského domova.

Ve sledovaném období jsme se potýkali a nadále potýkáme s chlapcem, u kterého ústavní výchova neplní svůj účel a který je téměř po celou dobu od nařízení předběžného opatření na útěku. Je to dáno dědičnými dispozicemi, sníženou mírou inteligence, nepodnětným rodinným prostředím, špatnou výchovou v primární rodině, slabými návyky a socializací na podprůměrné úrovni.

V případě výskytu výchovných obtíží vychovatelé v první linii využívali své pedagogické kompetence, dokázali vhodně volit mezi individuálním a skupinovým přístupem. Složitější a závažnější problémy konzultovali s vedením dětského domova. To pak na základě podaných informací vyřešilo problémy buď na půdě dětského domova, nebo k jednání přizvalo či o pomoc požádalo jiné odborníky zvenčí, např. OSPOD, koordinátora DDÚ, psychologa, pedopsychiatra, tým zdravotníků při hospitalizaci.

Dbali jsme na pravidlo důslednosti i na vyváženost mezi ukládáním a udělováním opatření ve výchově, a to vždy s ohledem na spravedlivé a maximálně objektivní vyhodnocení situace.

Pro nejstarší zletilé děti, které plánují v blízké době opustit dětský domov, je spolu se studiem příprava na samostatný život hlavní náplní veškeré výchovné činnosti. Velice nám v tom i nadále pomáhá jedinečná možnost zletilé děti nechat bydlet samostatně „nanečisto“ v tréninkovém bytě, který provozujeme za finančního přispění a úspěchem v projektu „Do samostatného života bez obav“ Nadace Albert a Heimstaden, díky kterým si můžeme provoz tréninkového bytu dovolit. S ohledem na předchozí zkušenosti můžeme konstatovat, že bydlení v tréninkovém bytě bylo to nejlepší, co mohou naše děti připravující se na odchod do samostatného života dostat.

V minulém školním roce jsme tuto možnost mohli poskytnout zletilé dívce, která se v bezpečném prostředí tréninkového bytu, na dosah dětského domova, mohla učit spoléhat sama na sebe. I přes počáteční obavy zvládla vše potřebné, co život obnáší. Dokázala se naučit hospodařit se svěřeným finančním obnosem. Myslet dopředu na to, že je třeba si nakoupit jídlo, ošacení, věci provozní. Mít na paměti i časové hledisko – vstát samostatně do školy a nespoléhat na „tetu“ nebo „strejdu“, sledovat kalendář tak, aby měla včas nabitou kartu městské hromadné dopravy. Při osvojování těchto kompetencí se jí navíc podařilo úspěšně zakončit střední školu s vyznamenáním a výučním listem.

Za dlouhodobý cíl si klademe vychovávat z dětí plnohodnotné členy společnosti, odpovědné, sebevědomé a šťastné mladé lidi, kteří, až přijde jejich čas na odchod do samostatného života, v životě obstojí. A dříve, než roztáhnou svá křídla, mohou tento dlouhodobý cíl trénovat v našem domečku, kde je učíme pocíťovat zodpovědnost za chod rodinných skupin, vztahy mezi vrstevníky i s vychovateli. Považujeme za velmi důležité, aby si děti pomáhaly a chovaly se k sobě navzájem s respektem, úctou a tolerancí.

Taktéž si vážíme vysokého nasazení vychovatelů, kteří se v průběhu celého školního roku museli vypořádávat s nelehkou situací, kdy docházelo k četným výměnám právě pedagogů. Nahradit dlouhodobou pracovní neschopnost a zajistit kvalitního vychovatele, který obstojí v náročných podmínkách nepřetržitého provozu dětského domova, a který má zároveň chuť táhnout s ostatními za jeden pozitivní společný provaz, bylo nelehkým úkolem. I přes tato úskalí dokázali vychovatelé plnohodnotně dětem poskytovat vše potřebné. Nescházela jim laskavost, empatie, erudovanost, spravedlnost, náhled, respekt a osobní angažovanost.

Mimo pole výchovné kladli důraz i na pravidelnou komunikaci s rodiči nebo osobami jinak blízkými. Přispěli tak k tomu, že se některé vztahy narovnaly a děti tak mohly trávit mnohem více času doma. Občas se do cesty dostávalo i zklamání dětí, kdy i přes veškerou snahu se situace vyvíjela opačným směrem. Důvodem těchto stavů byla opakovaná idealizace či osobnostní selhávání rodičů. Zde kladně hodnotíme opět systematickou, promyšlenou a profesionální práci vychovatelů, kteří svým empatickým přístupem vraceli děti do vyrovnaného psychického stavu a vytvářeli jim bezpečné zázemí.

Kontakty dětí s rodinným prostředím

Z proměnlivého počtu 24 dětí jich v průběhu školního roku navštěvovalo pravidelně své rodiče, prarodiče nebo širší rodinu 14. Šlo zejména o kontakty, kdy bylo dítě v pravidelném telefonickém kontaktu, chodilo domů v rámci celodenní propustky, o které rodič nebo příbuzný požádal, rodina ho navštěvovala v zařízení, případně proběhl víkendový či prázdninový pobyt v rodině. Zhruba 9 dětí bylo v kontaktu se svou primární i širší rodinou méně často nebo zřídka. Šlo spíše o kratší návštěvy mimo zařízení nebo v jeho areálu nebo také o vlastní iniciativu dětí navštívit své rodiče ve svém osobním volnu. Naopak, žádný kontakt s rodinou nemělo 1 dítě. Šlo o případ, kdy jeden z rodičů od narození dítěte s ním nežil ve společné domácnosti, nejevilo o dítě zájem a druhý z rodičů je osobou závislou na návykových látkách bez přístřeší, neznámého pobytu.

Pobyty nezletilých mimo zařízení přes noc probíhaly vždy jen se souhlasem orgánu sociálně právní ochrany dětí. Zletilé děti pobývající v zařízení na smlouvu pouze oznamovaly ředitelce zařízení, že budou pobývat mimo DD. O celodenních propustkách nezletilého dítěte s rodičem či jinou osobou rozhodovala ředitelka zařízení.

Školní výsledky

Po dvou předchozích školních rocích se ve sledovaném období mohly děti vrátit do školních lavic a výuky bez narušení její distanční podoby. Školní rok začal již bez zvláštních hygienických opatření.

Mezi výchovně vzdělávací cíle roku patřilo především dosažení vyrovnání rozdílů v probíraném učivu v důsledku vlivu předchozí distanční výuky. Rozdílů se nám dařilo vyrovnávat díky osvojeným znalostem z oblasti speciální pedagogiky, sociální pedagogiky, etopedie a psychologie našich vychovatelů. Tito využívali nabyté poznatky získané v rámci dalšího vzdělávání pedagogických pracovníků, samostudiem a praktickými zkušenostmi.

Samozřejmou součástí bylo intenzivní interní plánování pedagogických, ryze individuálních, postupů.

Vychovatelé se těšili z velmi dobré spolupráce se školami a s učiteli samotnými. Využívali pro komunikaci všechny dostupné prostředky, včetně osobního jednání. Konzultovali s nimi mnohá kritéria tak, aby výuka byla dětem ušita na míru, byla efektivní a trvalá. Děti tak měly možnost zapojit se plnohodnotně do třídního kolektivu a dění.

Při vzdělávacím procesu se vychovatelé i učitelé řídili výstupy a doporučeními vyplývajícími ze závěrů pedagogicko-psychologických poraden a speciálně-pedagogických center, do kterých děti, dle individuálních potřeb, docházely.

Druhé pololetí školního roku 2 chlapci ukončili hodnocením „neprospěl“. Jeden z nich však již naplnil statut povinné školní docházky a zároveň úspěšně vykonal přijímací zkoušky na střední odborné učiliště. U druhého nezletilého jde o výsledek dlouhodobého útěku z našeho zařízení, přičemž nařízené předběžné opatření tak od počátku neplnilo a nadále neplní svůj účel, a proto v této záležitosti byly zvoleny další kroky. Díky tomuto případu jsme zaznamenali v tomto pololetí zvýšený nárůst neomluvené absence. Jinak tomu nebylo ani v pololetí prvním, kdy celková neomluvená absence šla na vrub nezletilé (aktuálně již mimo evidenční stav DD) za dobu, po kterou pobývala na opakovaných útěcích.

Zletilá studentka, která samostatně hospodařila téměř po celý školní rok v tréninkovém bytě, ukončila střední školu výučním listem a prospěchem s vyznamenáním, a to díky vlastnímu zodpovědnému přístupu a také zejména díky intenzivnímu dohledu a pozitivní motivaci kmenových vychovatelů, kteří ji maximálně podporovali.

Tabulka č. 1: stav k 31. 01. 2023

Evidenční stav dětí: 22

- z toho 1 zletilá od 23. 09. 2022 uživatelkou tréninkového bytu

dětí celkem	z toho MŠ	vyznamenání	prospělo	Neprospělo	nehodnoceno	1. stupeň chování	2. stupeň chování	3. stupeň chování
22	2	7	13	0	0	19	0	1

Tabulka č. 2: stav k 31. 01. 2023

zameškané hodiny	z toho neomluvené
886	303

Tabulka č. 3: stav k 30. 06. 2023

Evidenční stav dětí: 23

- z toho 1 zletilá uživatalkou tréninkového bytu

děti celkem	z toho MŠ	vyznamenání	prospělo	neprospělo	nehodnoceno	1. stupeň chování	2. stupeň chování	3. stupeň chování
23	2	5	14	2	0	20	0	1

Tabulka č. 4: stav k 30. 6. 2023

zameškané hodiny	z toho neomluvené
1100	363

Mimo povinné vzdělávání mohly děti rozvíjet své dovednosti nebo talent v řadě zájmových kroužků, ve kterých jsme se snažili děti maximálně podporovat. Zejména děti, které neměly uspokojivé výsledky ve škole, velmi potřebovaly zažít úspěch a ocenění, kterého se jim ve škole nedostávalo. Část dětí využívala zájmové kroužky při základní škole, ostatním byly nabízeny mimoškolní spolky zabývající se nejrůznějšími činnostmi pro rozvoj jejich schopností dle preferencí a vlastního zájmu. Rovněž naši pedagogové měli pro děti připraven širokospektrální rámec zájmové činnosti na půdě dětského domova.

Během roku nechyběla ani účast a zapojení dětí na poli kulturním, díky němuž si děti měly možnost rozšířit obzory a poznat novou smysluplnou dimenzi trávení volného času. Také navštěvovaly knihovny a byly podporovány ve všech žádoucích aktivitách, o které projevíly zájem.

Pestrým doplňkem byla možnost využívání přírodních, sportovních venkovních prostor i vlastní zahrady dětského domova, která nabízí multifunkční hřiště, pískoviště a ruské kuželky.

Vychovatelé nadále respektovali a řídili se zejména plány a řády vyplývajícími ze zákona č. 109/2002Sb., ve znění pozdějších předpisů, **zejména:**

- vnitřním řádem dětského domova,
- organizačním řádem,
- ročním plánem výchovně vzdělávací činnosti,
- školním vzdělávacím programem,
- týdenními programy výchovně vzdělávací činnosti,
- programy rozvoje osobnosti dítěte,
- minimálním preventivním programem,

a v neposlední řadě zejména aktuálními individuálními potřebami dětí a mládeže.

Programy rozvoje osobnosti dítěte (PROD):

PRODY, vycházející ze standardů kvality péče o děti ve školských zařízeních pro výkon ústavní výchovy, vychovatelé zpracovali dle předurčené šablony na počátku školního roku. V nich si naplánovali individuální způsoby práce s dítětem, a to v následujících bodech:

- obecné zápisy a doporučení,
- osobnostní charakteristika dítěte (současný stav, zhodnocení, cíl, plán a postupy),
- vztah k lidem (současný stav, zhodnocení, cíl, plán a postupy),
- kontakt a vztah s rodinou aj. blízkými (současný stav, zhodnocení, cíl, plán a postupy),
- sebeobslužné dovednosti (současný stav, zhodnocení, cíl, plán a postupy),
- vztah k povinnostem zařízení (současný stav, zhodnocení, cíl, plán a postupy),
- školní dovednosti a vzdělávací potřeby (současný stav, zhodnocení cíl a postupy),
- zájmy, kroužky a profesní orientace (současný stav, zhodnocení, cíl, plán a postupy),
- přání a vyjádření dítěte.
- průběžné a konečné hodnocení plnění programu

Program rozvoje osobnosti vychovatelé vytvářeli s každým nezletilým společně, samozřejmě s ohledem na jejich rozumové a mentální schopnosti. Nenásilnou, citlivou formou byly dětem vštěpovány vhodné cíle, se kterými samy souzněly, a kterých chtěly dosáhnout. Vybraná přání a vyjádření děti samy písemně do tiskopisu zaznamenaly.

Dále byly s celým PRODem děti průkazně a podrobně seznámeny, což vlastnoručně stvrdily svým podpisem.

S programy rozvoje osobnosti vychovatelé průběžně pracovali. Snažili se o propojení nastavených cílů, řízených i spontánních postupů. Tyto průběžně zakomponovávali do týdenních programů výchovně vzdělávací činnosti a náplně jednotlivých dní zaznamenávali v knize denní evidence zařízení. V případě aktuální potřeby a výkyvů se cíle průběžně upravovaly.

Dle § 2 odst. 10 zákona č. 109/2002 Sb. proběhne společné vyhodnocení a konzultace závěrů s koordinátorem DDÚ Bohumín.

V minulém školním roce 2022/2023 se děti průběžně zapojovaly a účastnily těchto aktivit:

zájmové kroužky v rámci DD a ŠJ

- Kroužek BESIP
- Kroužek kondiční přípravy
- Sportovní kroužek
- Kroužek šikovné ruce
- Modelářský kroužek
- Kroužek Mladý kutil
- Kroužek pletení z pedigu
- Kroužek vaření a pečení
- Keramický kroužek

zájmové kroužky mimo DD a ŠJ

- Fotbal TJ Dolní Datyně
- Keramičtí žížaláci
- Šachy TJ Slovan Havířov
- Foto kroužek
- Taneční kroužek Don Bosco
- Kroužek 3D tisku a moderních technologií
- Mažoretky

návštěvy sportovišť

- Vlastní multifunkční hřiště
- Posilovna v rámci dětského domova
- Veřejná hřiště
- Krytý bazén v Havířově
- Bowling Střela
- Zimní stadion v Havířově
- Hala Slavia v Havířově
- Stáj Václav v Horní Suché – prohlídka a jízda na koních
- Relax centrum v Orlové
- Minigolf Havířov
- Fun golf aréna v Ostravě
- Těrlická a Žermanická přehrada, Karvinské moře, koupaliště Jindřich - koupání

vzdělávací akce a besedy

- Mezinárodní den darování knihy - scénické čtení s Tomášem Lipinou
- Beseda Praktické ukázky resuscitace a obvazová technika
- Seminář o finanční gramotnosti

návštěva kulturních zařízení a atraktivní akce pro děti

- Havířovské slavnosti
- MISS Reneta 2022
- Návštěvy hokejových zápasů AZ Havířov
- Výlet na přehradu Olešná
- Filmová představení v Kině Centrum
- Halloween v DD pořádaný studenty Gymnázia
- Filmová představení v kině
- Paddleboard na Žermanické přehradě
- Vánoční rituál s hokejisty AZ
- Společná vánoční večere
- Návštěva primátora města Havířova
- Návštěva MISS ČR K. Pyszkové
- Vystoupení mažorettek Kala
- Seznamování se scénickým tancem a s paralympiádou

- Hledání pokladu
- Výlety do Beskyd
- Čokoládový festival
- Výlet do Bohumína (stezka z červených cihel, Mauglího stezka, historická budova nádraží)
- Výlet do Opavy – Slezské muzeum
- Muzeum ve Fulneku
- Laser game Havířov
- Dětský den s AZetem
- Úklid lesa
- Cyrilometodějské dny v Archeoparku Chotěbuz
- Halda Ema a radniční věž v Ostravě
- Slavnosti medu – včelařský kroužek Ambrožici

soutěže a turnaje

- **v rámci našeho dětského domova:**
 - Turnaj v ruských kuželkách
 - Turnaj ve hře Člověče, nezlob se!
 - Turnaje v deskových hrách
 - Florbal CUP 2022
 - Turnaje v ping-pongu
 - Turnaj v Cornhole
 - Stavění hradů
 - Klání v piškvorkách
 - Karneval s hokejisty
 - Dopravní soutěž a zdravotní vědomost na dopravním hřišti v Havířově
 - Vědomostní soutěž Riskuj!
 - Soutěž o nejkrásnější velikonoční vajíčko
- **mimo rámec dětského domova:**
 - Slavata triatlon tour v Karviné
 - Soutěže v Českém Těšíně se Základní školou Hrabina
 - Turnaj ve stolních hrách v DD Fulnek

- Turnaj v pétanque v DD Bukovanského Ostrava
- Cyklistický závod dětí “Na kole pro radost“

společné akce s přáteli motorkáři

- Mikulášská nadílka
- Zdobení vánočního stromu
- Rybářské závody Karviná
- Zábavný den v Rychvaldě
- Mezinárodní Den dětí, Spanilá jízda, soutěže a táborák s opékáním buřtů

Hodnocené období školního roku 2022/2023 bylo významné tím, že na rozdíl od dvou předcházejících let se život mohl vrátit do běžných kolejí nezatížených Covidem-19. Návrat však nebyl vůbec jednoduchý, děti se musely znovu učit fungovat aktivně, venku, s kamarády, chodit do kroužků a žít plnohodnotný život mimo virtuální realitu.

Obnovili jsme pravidelná měsíční setkávání všech dětí s vedením a sloužícími vychovateli a také setkávání spolusprávy dětí s ředitelkou, které probíhalo 1x za 2 měsíce nebo dle aktuální potřeby.

10. Prevence rizikového chování

Prevenici rizikového chování vzhledem k typu našeho zařízení jsme ve sledovaném období, jakožto i v letech minulých, prováděli především v rovině primární prevence.

Jelikož naším dlouhodobým cílem je dětem vytvořit zázemí, které má co nejbližší rodinnému prostředí, realizovali jsme prevenci rizikového chování především v prostředí jednotlivých rodinných skupin, a to formou individuálních i skupinkových rozhovorů. Tento způsob prevence se nám v minulých letech velmi osvědčil – vychovatelé si budovali k dětem důvěru a ty pak měly méně ostychu se jim svěřit se svými problémy a řešit i nepříjemné záležitosti. O reálných rizicích jsme se tedy často dovídali ještě v době, kdy šlo účinně zabránit vážným následkům.

Témata byla volena v souladu s Minimálním preventivním programem, a dále podle aktuální potřeby, zájmu dětí, či po konzultaci s metodikem prevence. Zájem dětí se dostavoval především po absolvované besedě ve školách, kdy se potřebovaly doptat na detaily, které zcela nepochopily, nebo v případě vlastního problému, se kterým se díky blízkému vztahu

s vychovatelem svěřovaly. Jelikož jsme přesvědčeni, že důvěra dítěte je klíčový prvek ke kvalitní pomoci a radám, které pak dítě opravdu využije, byly tyto rozhovory vedeny především kmenovými vychovateli, ke kterým měly děti nejbližší. Ti také řešili s dětmi problémy, se kterými se jim svěřovaly. V rámci své kompetence pak vychovatelé rozhodovali, zda je problém řešitelný běžnými prostředky, nebo zda je nutná konzultace. Pokud se problém jevil jako závažnější, volili vychovatelé konzultaci se školním metodikem prevence a s vedením dětského domova a stanovili společný postup. Ve velmi vážných případech byly kontaktovány organizace mimo dětský domov (PČR, státní zastupitelství, psycholog, pedopsychiatr, OSPOD).

Školní metodik prevence neměl stanoveny úřední hodiny, bylo jej však možno kontaktovat denně v dopoledních nebo odpoledních hodinách, v případě nutnosti dle možností ihned. Děti měly možnost využít i Schránku důvěry.

Tradičně profesionální byla rovněž spolupráce se školami, respektive s učiteli našich dětí. Ti nám většinou bezodkladně podávali informace o případných změnách v chování, prospěchu, přístupu k výuce, apod. Díky těmto informacím jsme mohli zahájit včasnou intervenci a ve většině případů byly problémy rychle zvládnuty. Některé potíže však vyžadovaly dlouhodobější řešení a v těchto případech jsme se školou úzce spolupracovali.

Velké množství času bylo vyhrazeno prevenci nespécifické, zaměřené především na vhodné trávení volného času. Každé dítě navštěvovalo zájmový kroužek dle vlastního výběru, ty starší si přivydělávaly na brigádách, v prostředí dětského domova vedli kroužky pro děti i vychovatelé. Také se děti účastnily akcí, které pro ně pořádali vychovatelé, patroni, různé organizace či jiné dětské domovy. Tak se děti měly možnost díky svým zájmům a talentu prosadit, zviditelnit a zažít úspěch, což je velmi důležité zejména pro ty, kdož díky školním výsledkům zažívali pocity spíše opačné.

V posledních letech jsme věnovali zvýšenou pozornost duševnímu zdraví dětí, neboť právě v této oblasti často děti potřebovaly pomoc a podporu. Tento problém začal narůstat zejména v období pandemie Covidu 19 a s jeho následky jsme se výrazněji potýkali i v minulém školním roce. Proto jsme kladli důraz jednak na vnější aspekty, jako je estetika a zdravý životní styl (pěkné prostředí, zdravá strava, přátelská atmosféra), jednak jsme děti podporovali v budování psychické odolnosti, jako je sebeřízení a sebekontrola, posilování kompetencí a sociálních dovedností.

Obvyklou, ale vždy výjimečně působivou a obohacující zkušenost, měly děti díky návštěvám terapeutické místnosti. Bylo to místo k relaxaci, bezpečné prostředí, kde o ně bylo pečováno, ze kterého nic, co si nepřály „nevyšlo ven“, a i když zrovna neřešily nějaký složitý vnitřní

problém, vždy jim to díky citlivému vedení pomohlo srovnat myšlenky a uvědomit si mnohé, dosud skryté skutečnosti a uvědomit si důležitost.

Nedílnou součástí prevence rizikového chování bylo podávání zpětné vazby – děti potřebovaly slyšet, co se jim dařilo a na co si naopak měly dávat pozor, díky ní se mohly také vyvarovat chyb, kterých se dopustily jiné děti, sledovali jsme a hodnotili i dílčí pokroky. Mimo průběžnou zpětnou vazbu, kterou jsme dětem běžně poskytovali, dostávalo se jim jí též při společných setkáních – Společném hodnocení - kdy se všechny děti scházely s vedením dětského domova, kde se jim mimo hodnocení úspěchů a prohřešků dostalo informací o tom, co je v nejbližším období čeká, podílely se na tvorbě jídelníčku, měly možnost sdělit své myšlenky, názory, zeptat se na vše, co je zajímalo.

11. Minimální preventivní program

Na základě předchozích zkušeností jsme plnění MPP rozdělili do dvou rovin:

A. pedagogové:

ti se v rámci DVPP vzdělávali různých oblastech svého oboru, a to především na seminářích. V loňském školním roce to bylo především téma šikana a rizikové chování dětí a mládeže. Dále měli možnost nahlížet do časopisu Prevence a Školní poradenství v praxi, který naše zařízení aktuálně odebírá, studovat problematiku rizikového chování na webových stránkách, které doporučil školní metodik prevence, v knihách, které byly k dispozici rovněž u školního metodika prevence. Z těchto zdrojů především čerpali vychovatelé vědomosti ke specifické prevenci ve svých rodinných skupinách. Dále spolupracovali a pravidelně konzultovali své postupy v konkrétních případech jednak s metodikem prevence, jednak s vedením dětského domova. V závažných případech se scházelo ke konzultaci vedení dětského domova, školní metodik prevence a kmenoví vychovatelé, případně sociální pracovníce a společně se domlouvali na dalším postupu. Vychovatelé a vedení dětského domova také poskytovali školnímu metodikovi prevence pro něj velmi přínosné podněty a připomínky ke zkvalitnění práce.

B. děti:

v rámci nespécifické prevence byl při plnění MPP kladen důraz na smysluplné využití volného času – děti navštěvovaly zájmové kroužky, a to jak mimo dětský domov, tak v dětském domově pod vedením vychovatelů. Také se účastnily akcí a soutěží, které pořádali

naši vychovatelé, patroni, organizace či jiné dětské domovy. Starší děti pracovaly na brigádách, především docházely na dobrovolnou praxi v rámci svých oborů.

Díky Nadačnímu fondu Albert jsme měli možnost přípravu na samostatný život posunout na vyšší úroveň tím, že bylo umožněno zletilé nezaopatřené žít samostatně v tréninkovém bytě. Zde se připravovala a učila zvládat nejrůznější životní situace tak, aby ji po opuštění dětského domova nezaskočily.

Ve školním roce 2022/2023 byly v oblasti rizikových projevů chování řešeny tyto závažnější případy:

- užití návykových látek s alkoholem – jeden případ, jedno dítě,
- kouření v areálu DD - dva různé případy, dvě děti,
- agresivní chování k dětem a dospělým – více případů, tři děti, jeden zletilý,
- psychický kolaps, uvažování o sebevraždě - 3 různé případy, dvě děti,
- demonstrativní pokus o sebevraždu – dva případy, jedno dítě (tyto konkrétní případy se udály vždy, když bylo dítě na útěku ze zařízení).

Výše uvedené psychické problémy dětí a případ požití návykových látek byly řešeny vždy v kompetenci odborníků, děti byly hospitalizovány v nemocnici a dítě, které vyhrožovalo sebevraždou, bylo odesláno k léčbě do psychiatrické nemocnice. My jsme se pak řídili jejich pokyny a doporučeními.

Náš dětský domov v minulém školním roce úzce spolupracoval s těmito odborníky a institucemi:

- MUDr. Matýs – dětský pedopsychiatr,
- PhDr. Milena Tejklová – psychologka,
- Sociální služby města Havířova,
- Magistrát města Havířov,
- PČR,
- MP Havířov.

Činnosti realizované v rámci specifické primární prevence ve školním roce 2022/2023:

<i>Září 2022:</i>	Důležitost vzdělání pro budoucnost
<i>Prezentace:</i>	kmenoví vychovatelé, školní metodik prevence
<i>Forma:</i>	individuální, skupinové rozhovory, informace z internetu
<i>Věk dětí:</i>	6 – 18 let

Začátkem školního roku nastala vhodná příležitost hovořit s dětmi o jejich ambicích, čím by chtěly být. Tyto rozhovory měly charakter neformálního rozhovoru, kdy děti hovořily o svých profesních snech a zjišťovaly si, jak jich dosáhnout, jaké vzdělání potřebují a jaké úsilí musí vynaložit, aby se jim jejich sen vyplnil. Některé děti měly poměrně jasno, čím by chtěly být, některé naopak.

<i>Říjen 2022:</i>	Poruchy příjmu potravy
<i>Prezentace:</i>	kmenoví vychovatelé, školní metodik prevence
<i>Forma:</i>	individuální, skupinové rozhovory, informace z internetu
<i>Věk dětí:</i>	11 – 18 let

V říjnu jsme se věnovali zdravému životnímu stylu a poruchám příjmu potravy. Děti měly poměrně dobrý přehled o tom, co jsou poruchy příjmu potravy, ale byly překvapené, když zjišťovaly, co vše může k poruchám příjmu potravy vést. Povídali jsme si o zdravém stravování, o skladbě jídelníčku v dětském domově, o pozitivním vztahu k vlastnímu tělu.

<i>Listopad 2022:</i>	Duševní zdraví – způsoby odbourávání stresu a adekvátní řešení problémů
<i>Prezentace:</i>	kmenoví vychovatelé, školní metodik prevence
<i>Forma:</i>	individuální, skupinové rozhovory, informace z internetu
<i>Věk dětí:</i>	10 – 18 let

Pozdní podzim byl časem, kdy na děti občas padla pochmurná nálada. Proto jsme si povídali o tom, jak si náladu vylepšit, jak odolávat nervozitě a strachu, jak řešit problémy. Povídali jsme si o tom, co každému pomáhá a tak se vzájemně inspirovali.

<i>Prosinec 2022:</i>	Poučení o pyrotechnice, prevence poranění, 1. pomoc při popálení
<i>Prezentace:</i>	kmenoví vychovatelé, školní metodik prevence
<i>Forma:</i>	písemné poučení, skupinové rozhovory, časopis Delfínek
<i>Věk dětí:</i>	4 – 17 let

Jako každý rok před vánočními svátky a koncem roku bývají děti poučeny o nebezpečí zábavné pyrotechniky, o tom, jak se zachovat při nálezu nevybuchlé petardy a o zákazu používat zábavnou pyrotechniku v areálu dětského domova. Také, protože děti se mohou bez problémů dostat k zábavné pyrotechnice, jim byly vysvětleny základní zásady bezpečné manipulace se zábavnou pyrotechnikou a opakovány základy první pomoci při popálení.

Leden 2023: sociální sítě a komunikační technologie
Prezentace: kmenoví vychovatelé, školní metodik prevence
Forma: individuální, skupinové rozhovory, informace z internetu
Věk dětí: 8 – 18 let

Naše děti jsou jako všichni velice zasaženy komunikačními technologiemi, bez nichž si život již neumíme představit. Jsou velice ohroženy, a to i přesto, že jsou podrobně obeznámeny s nebezpečím, které je na sociálních sítích ohrožuje. Myslí si, že jsou v bezpečí a nic se jim nemůže stát. Hovořili jsme o zabezpečení, které je základem pro bezpečnou komunikaci, o uchovávání soukromí, o lidech, které mohou na sociálních sítích potkat a učili je rozeznat podezřelou komunikaci.

Únor 2023: návykové látky – alkohol x nealkoholové alternativy alkoholických nápojů
Prezentace: kmenoví vychovatelé, školní metodik prevence
Forma: individuální, skupinové rozhovory, informace z internetu
Věk dětí: 12 – 17 let

V průběhu měsíce února byly s dětmi probírány důsledky požívání alkoholických nápojů – proč je alkohol droga, rozdíl působení alkoholu na děti a dospělé, příznaky alkoholismu, o nebezpečí nealkoholických nápojů, které se na pohled ani chutí příliš neliší od těch alkoholických, rozhovory o zkušenostech s alkoholem, nácvik odmítnutí alkoholu.

Únor 2023: Beseda o finanční gramotnosti
Prezentace: Centrum pro podporu podnikání a zaměstnanosti
Forma: individuální, skupinové rozhovory, informace z internetu
Věk dětí: 14 – 17 let

Seminář byl orientován na téma, jak si poradit v náročných finančních situacích, co je v takových chvílích důležité. Probudil v dětech zájem o problematiku, byl veden prakticky a

tak si získal pozornost dětí. Také proto si mnohé z toho, co bylo řečeno, zapamatovaly a v budoucnu tak mohou z těchto informací čerpat.

Březen 2023: Tolerance, empatie – snaha o vcítění se do pocitů druhých

Prezentace: kmenoví vychovatelé, školní metodik prevence

Forma: individuální, skupinové rozhovory

Věk dětí: 12 – 17 let

V březnu jsme s dětmi probírali, jak je důležité se dokázat vcítit do pocitů druhého člověka, vysvětlovali jsme si pojmy empatie a emoční inteligence. Prakticky jsme nacvičovali empatii a učili jsme se, jak z výrazu tváře zjistit momentální rozpoložení člověka.

Duben 2023: dopravní výchova – 1. část (teorie, vybavení kola a vybavení cyklisty)

Prezentace: vychovatelé, školní metodik prevence

Forma: rozhovory, testy on-line, časopis Delfínek

Věk dětí: 6 – 17 let

V dubnu jsme s dětmi opakovali teorii pravidel silničního provozu pro cyklisty, děti vyplňovaly testy on-line, kontrolovali jsme kola, na kterých děti jezdí a děti si připomínaly, jak musí být kolo vybaveno do silničního provozu. Dále jsme si objasňovali rozdíly mezi cyklotrasou a cyklostezkou. Také jsme si vysvětlovali důvody, proč je důležité mít při jízdě na kole na hlavě přilbu.

Květen 2023: dopravní výchova – 2. část (dopravní hřiště + zdravotověda)

Prezentace: motorkáři, vychovatelé

Forma: praktické cvičení na dopravním hřišti (soutěž)

Věk dětí: 6 – 17 let

Tak, jako každý rok, i letos jsme pořádali ve spolupráci s motorkáři praktické ověřování znalostí silničního provozu, dovedností při jízdě na kole a znalosti poskytování první pomoci. Formou soutěží o ceny si děti v chráněném prostředí na dopravním hřišti zkoušely vyřešit různé dopravní situace, na kolech absolvovaly jízdu zručnosti. Pak došlo na soutěž v poskytování první pomoci. Tam opakovaly základní znalosti jako zastavení krvácení, stabilizovaná poloha, postup při zástavě srdce a to, jak se zachovat, staneme-li se svědky dopravní nehody.

<i>Červen 2023:</i>	bezpečí při pobytu na slunci a u vodních ploch, první pomoc, úžeh, úpal, pomoc tonoucímu
<i>Prezentace:</i>	kmenoví vychovatelé, školní metodik prevence
<i>Forma:</i>	individuální, skupinové rozhovory, písemné poučení, časopis Delfinek
<i>Věk dětí:</i>	6 – 18 let

Před prázdninami nastala doba, kdy děti navštěvovaly různé vodní plochy a vystavovaly se slunečním paprskům. Proto byly děti náležitě poučeny o pravidlech, které by měly dodržovat při koupání a slunění. Byly jim vysvětleny příznaky a první pomoc při úžehu a úpalu, byly poučeny o tom, jak se zachovat při záchraně tonoucího.

Minimální preventivní program byl nastaven speciálně pro potřeby našich dětí tak, aby byl účinný a srozumitelný pro všechny. Některé případy vyžadovaly dlouhodobější řešení, v důsledku se však dá říci, že proběhl úspěšně, že plnil svůj účel. I nadále jsme věnovali zvýšenou péči o duševní zdraví dětí.

Na základě těchto i dříve získaných poznatků a taktéž pozitivní reakce dětí i pedagogů na způsob provádění prevence lze usoudit, že má smysl. Proto budeme v nastaveném směru pokračovat i v budoucnu.

12. Zapojení do DVPP v rámci celoživotního učení

Náš dětský domov nebyl do těchto aktivit zapojen.

13. Zapojení do rozvojových a mezinárodních programů

V minulém školním roce jsme náš dětský domov zapojili do programu EU Erasmus+ na podporu vzdělávání, odborné přípravy, mládeže a sportu v Evropě, a to v 1 případě. Projekt měl název Konference k 35 letům programu Erasmus+, konal se v belgickém Bruselu a z našeho dětského domova byl do něj zapojen 1 student, který se aktivně účastnil jiných projektů v rámci Erasmus+, které byly v minulosti pořádány. Konference byla uzavřením série aktivit, kterou Evropská komise pořádala coby závěrečnou akci.

14. Realizované projekty financované z cizích zdrojů

V uplynulém školním roce jsme se zapojili do 7 projektů, z nichž 2 byly již v realizaci, a 5 projektů bylo nových.

Z projektů již v realizaci byl prvním *Comenius*, grantové řízení Nadace Terezy Maxové dětem, díky němuž jsme již tradičně mohli zprostředkovat soukromou psychologickou a hlavně intenzivní pomoc těm dětem, které ji potřebovaly, to bez dlouhého čekání.

Druhý projekt byl z prostředků Nadačního fondu Albert, Bertíci pomáhají, pod názvem *Do dospělého života bez obav 3*, který nám pokryl ½ nájemného, energie a službu PODA v tréninkovém bytě určeném pro zletilé děti dobrovolně setrvávající na tzv. smlouvu a prostřednictvím tréninkového bytu se připravující na samostatný vstup do dospělého života.

Dalších 5 projektů, které byly v minulém školním roce nové, navazovaly na osvědčené projekty z předešlých školních roků.

Prostřednictvím prvního projektu *Comenius* a grantového řízení Nadace Terezy Maxové dětem jsme mohli dětem nadále zprostředkovávat intenzivní psychoterapii pro potřebné děti. Schválení druhého projektu *Do samostatného života bez obav 4* nám významnou měrou pomohlo s finančním pokrytím tréninkového bytu.

Třetím v pořadí byl samostatný projekt s názvem *Šťastné léto*, na který jsme dotaci získali v rámci veřejné finanční podpory statutárního města Havířova. Cílem tohoto projektu bylo zorganizování letního prázdninového pobytu pro nám svěřené děti v nedaleké, ale přesto přírodou obklopené, Komorní Lhotce.

Čtvrtým byl projekt pod názvem *Domeq Academy* zaštitěný Nadací Terezy Maxové, díky němuž mohla jedna z našich studentek celý prázdninový měsíc pobývat v Brně a učit se samostatnému fungování. Obsahem byla nejen pravidelná brigádnická činnost, ale také samoobslužná činnost včetně vaření, návštěvy kulturních akcí i samostatné organizování osobního volna. Nutno říci, že možnost opakovaného zapojení se do tohoto projektu je pro naše dospívající neocenitelnou zkušeností před nadcházejícím dosažením zletilosti.

Úspěšný byl pro naše zařízení i pátý projekt pod názvem *Česká olympijská nadace*, kterého nám umožnila účastnit se Česká nadace sportovní reprezentace. Účel projektu spočíval ve finanční podpoře sportovní činnosti chlapce, který se aktivně věnuje basketbalu.

15. Úrazy dětí

Celkem evidovaných úrazů v knize úrazů DD a ŠJ :	15
Z toho vypsaných - registrovaných záznamů o úrazu:	6
Počet ukončených pojistných událostí (úrazů):	3
Počet vyřízených odškodněných školních úrazů:	5

16. Návštěvy, kontroly a revize

V průběhu školního roku 2022/2023 naše zařízení mimo jiné navštívili:

návštěvy

- Vedení Magistrátu města Havířova
- Redaktorka TV Polar
- Portavita
- Heimstaden
- Gascontrol, s.r.o.
- Motoklub Havrani Havířov o. s.
- Frontman havířovské kapely Střepy
- Předseda Městského fotbalového klubu Indiáni Havířov
- Vedení a fotbalisté AZ Havířov
- Sociální pracovnice z oddělení sociálně právní ochrany dětí a mládeže příslušných městských úřadů
- Koordinátor DDÚ Bohumín
- PČR
- Nutriční terapeutka nemocnice Havířov
- Učitelé SŠ profesora Matějčka
- Učitelky ZŠ Karoliny Světlé
- Energetické centrum MSK
- Pracovníci KÚ MSK, Oddělení správy škol a Oddělení přímých nákladů
- DC Pluto
- Bývalí klienti dětského domova
- Studenti OU v rámci dobrovolnické pomoci
- Sponzoři

kontroly a revize

- Okresní státní zastupitelství – dozorová státní zástupkyně
- Hasičský záchranný sbor MSK
- Dětský diagnostický ústav Bohumín
- Česká školní inspekce
- Kancelář veřejného ochránce práv
- Periodické odborné prohlídky výtahů
- Revize přenosného elektrického nářadí
- Revize zabezpečovacího zařízení
- Revize hasicích přístrojů a hydrantů
- Revize sportovního zařízení
- Kontrola BOZP a PO
- Servisní prohlídka auta
- Technická prohlídka auta

17. Public relation

1. Pokračování ve spolupráci s TV Polar - reportáže

- Listopad 2022 – „V Havířově se konal florbalový turnaj dětských domovů...“
- Červen 2023 – „U dětského domova zmizel chodník“

2. Prezentace Dětského domova Havířov prostřednictvím vlastních webových stránek

18. Koncepční, personální a výchovné záměry

Koncepční záměry

- Dokončení obnovy podlahových krytin v dětských pokojích 1. a 2. rodinné skupiny
- Celková obnova dětských pokojů 1. rodinné skupiny
- Estetizace dětských pokojů, skupinových obývacích pokojů a velkého obýváku
- Pokračování v úpravách zahrady domova, zejména práce na estetickém hledisku
- Renovace multifunkčního hřiště – výměna síťového oplocení za odolnější zinek-plast
- Stavba nového plotu kolem areálu dětského domova
- Vybudování workoutového a dětského hřiště

- Rekonstrukce místa určeného pro ohniště
- Získávání financí pro provoz tréninkového bytu
- Zapojování se do přínosných a smysluplných projektů, zejména v rámci Nadace Terezy Maxové, nadačního fondu Albert a projektů Erasmus

Personální záměry

- V rámci možností obsazovat pedagogická volná místa kvalifikovanými zaměstnanci
- Posilovat morálku pracovního kolektivu a vytvářet kvalitní pracovní atmosféru
- Zavést supervizi
- Zrealizovat team building pro pedagogy
- Prostřednictvím hodnocení zaměstnanců dávat prostor pro dialog, zpětnou vazbu a sebereflexi
- Posilovat vychovatele v pedagogických kompetencích a v pedagogickém optimismu
- Vést pedagogické pracovníky k zájmu o další vzdělávání a průběžné doplňování znalostí nejen v oblasti speciální pedagogiky, ale i v dalších tématech souvisejících s prací v ústavní výchově
- Nové zaměstnance přijímat na základě pečlivého výběru, osobních pohovorů a získaných referencí
- Novým zaměstnancům poskytnout patřičné zaškolení v pedagogické i administrativní oblasti

Výchovné záměry

- Vštěpovat dětem vhodné modely chování neřízeně – přirozeným vlastním příkladem
- Snažit se o budování pozitivního náhledu na okolní svět i přes získané negativní zkušenosti z primárního prostředí
- Řízené aktivity vzájemně plynule prolínat se spontánními
- Zaměřit se na utváření, udržování a posilování kvalitních lidských vazeb (přátelských, partnerských, příbuzenských v rámci primární rodiny i náhradní rodinné péče)
- Realizovat a přibližovat dětem environmentální osvětu
- Podporovat v dětech badatelské dovednosti
- Využívat možnosti skýtající se v terapeutické místnosti s prvky snoezelenu kvalifikovanou osobou
- Přiblížit dětem nejen přínos, ale i rizika spojená s pohybem na internetu ve virtuální realitě, na sociálních sítích

- Rozvíjet specifické dovednosti prostřednictvím vytrvalé docházky do zájmových útvarů mimo dětský domov
- Zajišťovat prevenci sociálně-patologických jevů poutavou individuální i skupinovou formou
- Získat znalosti, dovednosti a povědomí o vlastním těle, vztazích a zdraví, citlivě provádět prevenci rizikového sexuálního chování
- Naučit děti techniky ke zvládnutí zátěžových situací a hledání vhodné ventilace k eliminaci agresivních či apatických projevů
- Poskytnout podporu při integraci a inkluzi dětí se speciálními potřebami
- Nově přijatým dětem umožňovat dostatek času i prostoru na adaptaci v novém prostředí
- Dbát na aktivní zapojení a spolupodílení se na utváření příjemného prostředí, atmosféry v rámci rodinných skupin
- Dávat dětem možnost hodnotit a vyjadřovat se k nejrůznějším tématům prostřednictvím svolávání shromáždění
- Realizovat pro děti zažitá tradiční společná hodnocení s aktivním zapojením dětí do diskuze
- Dospívající děti motivovat k zapojení se do brigád zejména o hlavních letních prázdninách, ale také do projektů neziskových organizací, které se spolupodílejí na přípravě a vstupu dětí do dospělého života
- Rozvíjet kladný vztah ke vzdělání a k práci, budovat v dětech pocit zodpovědnosti za vlastní kroky v životě
- Poskytovat vybraným mladistvým vzdálenou podporu při užívání tréninkového bytu

19. Sponzorské dary a dotace

Ve školním roce 2022/2023 byly naší organizaci poskytnuty sponzorské dary v celkové hodnotě **157 429,16 Kč**. Tuto částku tvoří finanční sponzorské dary ve výši **50 000,00 Kč** a věcné dary ve výši **107 429,16 Kč**. Součástí věcných sponzorských darů jsou i vánoční dárky pro naše děti poskytnuty z fondu primátora města ve výši **24 997,00 Kč**.

Ostatní příspěvky a dotace

Statutární město Havířov nám poskytlo účelově určenou finanční neinvestiční dotaci ve výši **44 000,00 Kč** na zajištění letního pobytu našich dětí v horském prostředí během hlavních prázdnin. Dotaci jsme v plné výši vyčerpali.

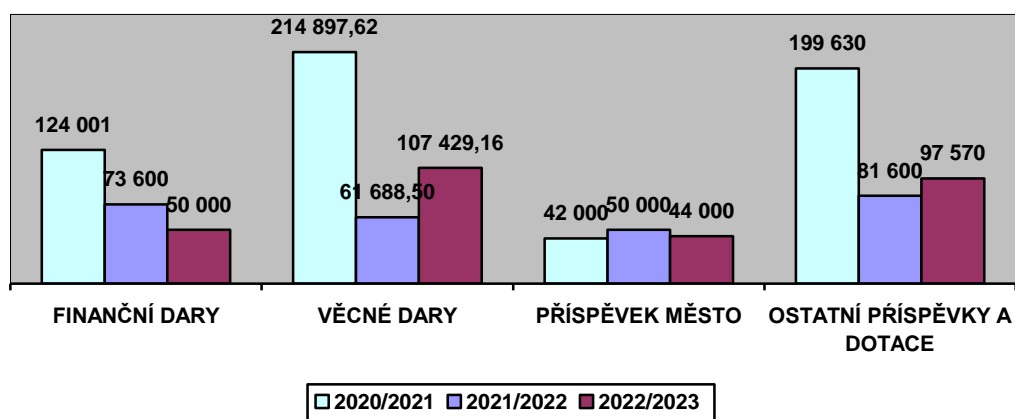
Nadace Terezy Maxové dětem nám poskytla nadační příspěvek v částce:

- **21 000,00 Kč** na realizaci projektu „Comenius“, tzn., že jsme umožnili dětem, které to potřebují, navštěvovat dětského terapeuta.
- **16 570,00 Kč** na realizaci projektu „Domeq Academy“. Cílem projektu je podpora samostatnosti dětí (zajištění zvýhodněného ubytování a brigády v jiném městě, konkrétně v Brně).

Nadační fond Albert nám poskytl příspěvek z nadačního fondu v částce:

- **60 000,00 Kč** na projekt „Do samostatného života bez obav 4“. Z příspěvku hradíme ostatní náklady tréninkového bytu, jako např. druhou polovinu nájmu, energie, služby apod.

Grafické znázornění – porovnání s minulými roky



20. Mimořádné události

Ve školním roce 2022/2023 jsme nezaznamenali žádnou mimořádnou událost.

21. Základní údaje o hospodaření (kalendářní rok 2022)

Pro rok 2022 nám Rada Moravskoslezského kraje schválila a zároveň stanovila tyto závazné ukazatele:

- příspěvky a dotace – MŠMT – přímé náklady na vzdělávání	11 978 807,00 Kč
- příspěvky a dotace od zřizovatele – provozní náklady	2 584 000,00 Kč
- byl nám stanoven vyrovnaný - případně mírně přebytkový hospodářský výsledek	

Výnosy kalendářního roku 2022

Výnosů členíme dle účelových znaků (ÚZ):

ÚZ 1,205	příspěvek od zřizovatele na provoz a odpisy	2 584 000,00 Kč
ÚZ 33353	dotace ze státního rozpočtu prostřednictvím zřizovatele	11 978 807,00 Kč
ÚZ 2	výnosy z příspěvku od města	50 000,00 Kč
ÚZ 4	výnosy z příspěvků od NF	86 063,00 Kč
ÚZ 5	výnosy z vlastních příjmů	698 062,54 Kč
Celkové výnosy za rok 2022 jsou		15 396 932,54 Kč

Náklady kalendářního roku 2022

I náklady členíme dle zdroje financování (ÚZ):

ÚZ 1,205	náklady zřizovatele na provoz a odpisy	2 584 000,00 Kč
ÚZ 33353	náklady státního rozpočtu	11 978 807,00 Kč
ÚZ 2	náklady příspěvku od města	50 000,00 Kč
ÚZ 4	náklady příspěvku od NF	86 063,00 Kč
ÚZ 5	náklady z vlastních příjmů	698 062,54 Kč

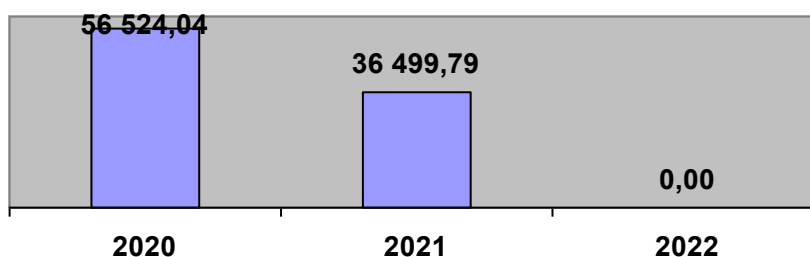
Celkové náklady za rok 2022 činí 15 396 932,54 Kč

Podrobnější čerpání výnosů i nákladů dle analytického rozdělení je uvedeno v tabulkové příloze 2. části zprávy o činnosti a plnění úkolů příspěvkové organizace - zprávy o hospodaření za rok 2022.

Hospodářský výsledek a jeho rozdělení

Základem motivace naší organizace je zlepšený výsledek hospodaření, ale v letošním roce se nám to nepodařilo. Naše výnosy spolu s přijatým provozním příspěvkem se rovnají provozním nákladům, tzn., že jsme dosáhli nulového hospodářského výsledku.

Porovnání hospodářského výsledku s minulými roky v Kč



Doplňková činnost

Naše organizace neprovozovala žádnou doplňkovou činnost.

Investiční činnost

V roce 2022 nám nebyla poskytnutá žádná investiční dotace, nenakoupili jsme žádný investiční majetek.

Inventarizace majetku

Naše organizace hospodaří s majetkem ve vlastnictví kraje, který nám byl předán do správy k vlastnímu hospodářskému využití a dále pak s majetkem, který jsme získali vlastní činností. Tento majetek je chráněn před poškozením a zničením, během roku zajišťujeme opravy včetně periodických revizí. Se zaměstnanci, kteří hospodaří s finančním majetkem a s majetkem na skladě, jsou uzavřeny dohody o hmotné zodpovědnosti.

Při inventarizaci nebyly shledány žádné inventarizační rozdíly a skutečný stav souhlasil se stavem v evidenci.

Peněžní fondy, jejich krytí a zapojení do hospodaření

Naše zařízení hospodaří s těmito peněžními fondy:

- **fond odměn** – účet 411
- **fond kulturních a sociálních potřeb** – účet 412

- **fond rezervní ze zlepšeného hospodářského výsledku – účet 413**
- **fond rezervní z ostatních titulů – účet 414**
- **fond reprodukce majetku (investiční) - účet 416**

Evidenci fondů na bankovním účtu vedeme analyticky odděleně, v případě FKSP vedeme finanční prostředky na samostatném bankovním účtu. Zůstatky peněžních fondů převádíme automaticky do následujícího roku.

Zapojení fondů do hospodaření roku 2022, stav fondů a finanční krytí

Fond odměn – účet 411

Počáteční stav: 73 415,23 Kč
Tvorba: ze zlepšeného hospodářského výsledku 0,00 Kč
Čerpání: v roce 2022 jsme fond nečerpali
Zůstatek k 31. 12. 2022: **73 415,23 Kč**
Finanční krytí: v plné výši

Fond kulturních a sociálních potřeb – účet 412

Počáteční stav: 208 698,41 Kč
Tvorba: 2 % objemu nákladů zúčtovaných na platy a náhrady platů
 173 659,62 Kč vrácení prostředků za zrušení kulturních akcí
 18 420,00 Kč
Čerpání: na stravování zaměstnanců 28 728,00 Kč
 na rekreace 7 000,00 Kč
 na kulturní, tělovýchovné a sportovní akce 122 300,00 Kč
 na peněžní dary 30 250,00 Kč
 na kulturní a sociální rozvoj zaměstnanců 40 909,00 Kč
Zůstatek k 31. 12. 2022: **171 591,03 Kč**
Finanční krytí: v plné výši

Fond rezervní ze zlepšeného hospodářského výsledku – účet 413

Počáteční stav: 425 469,86 Kč
Tvorba: ze zlepšeného hospodářského výsledku v částce 36 499,79 Kč
Čerpání: k dalšímu rozvoji činnosti PO 29 821,01 Kč
Zůstatek k 31. 12. 2022: **432 148,64 Kč**
Finanční krytí: ve výši 148 212,14 Kč, nekryto 283 936,50 Kč

Fond rezervní z ostatních titulů – účet 414

Počáteční stav: 80 542,45 Kč
Tvorba: přijetím finančních sponzorských účelových darů v částce
 90 600,00 Kč
Čerpání: dle uvedeného účelu – především na zájmovou a sportovní
 činnost, na nábytek v částce 94 437,86 Kč

Zůstatek k 31. 12. 2022: 76 704,59 Kč
Finanční krytí: v plné výši.

Fond investic – účet 416

Počáteční stav: 128 405,35 Kč
Tvorba: odpisy dlouhodobého hmotného majetku v částce 122 524,00 Kč
Čerpání: 0,00 Kč
Zůstatek k 31. 12. 2022: 250 929,35 Kč
Finanční krytí: v plné výši

22. Výsledky inspekční činnosti provedené Českou školní inspekcí

Ve sledovaném období nás navštívila Česká školní inspekce. Inspekční zpráva potvrdila velmi dobré fungování našeho domova bez zjištěných nedostatků či pochybení.

23. Spolupráce s odborovou organizací

Ve sledovaném období jsme tento typ spolupráce nevykazovali, protože v našem zařízení nebyla odborová organizace založena.

24. Závěr

Školní rok 2022/2023 byl ve znamení restartu. Naše fungování bylo konečně svobodné a mohli jsme dětem nabídnout návrat do normálního života. Ten však nebyl tak jednoduchý, jak bychom si přáli, protože právě děti byly jednou z nejzasazenějších skupin v době covidu, z níž si každé z nich neslo větší či menší nálož psychické nepohody. Optimistickou tečkou za touto problematikou může být skutečnost, že děti začaly pravidelně a bez omezení chodit do školy, do kroužků, na výlety či sportovní, kulturní a společenské akce, přestože rozpohybovat tento zastavený vlak nebylo vůbec jednoduché.

Toto období nebylo snadné ani pro pedagogy, kteří museli napravovat škody, které covid napáchal. Jedním z nejtěžších úkolů byla motivace dětí k dobrovolnému aktivnímu životu. Zde je třeba ocenit profesionalitu versus rodičovský přístup tet a strejdů, kteří díky svému pedagogickému optimismu odvedli dobrý kus práce.

Nezaháleli jsme ani v dalším zvelebování našeho zařízení. Kromě mnoha drobností, které ve finále tvoří výsledek, jsme pokračovali v opravě podlahových krytin dětských pokojů ve dvou rodinných skupinách tak, ať jsou připraveny k dalším úpravám a dovybavení.

Velmi zátěžovou, ale dobře zvládnutou, byla pro nás nová zkušenost s přísnou bezlepkovou dietou u nově přichozího dítěte. Museli jsme se vyrovnat nejen s výraznými finančními nároky, které tato dieta vyžaduje, ale i s organizací stravování a vstupní investicí potřebnou pro bezlepkovou stravu, jakou bylo nejen kuchyňské vybavení včetně samostatné ledničky a mikrovlnné trouby. Komunikace s nutričním terapeutem havířovské nemocnice ohledně zajištění celodenní stravy a Sociálními službami města Havířova, které nám zajišťovaly každodenní dovoz ve speciálním boxu, byla už jen závěrečnou tečkou v zajištění potřebné péče pro nemocného chlapce. I s tímto problémem jsme si díky kvalitní týmové práci dokázali poradit.

Závěrem lze konstatovat, že provoz Dětského domova a Školní jídelny Havířov v hodnoceném období plynulý a řídil se dodržováním právních předpisů platných pro provoz školského zařízení pro výkon ústavní výchovy.

Výroční zpráva Dětského domova a Školní jídelny Havířov za rok 2022/2023 byla projednána a schválena pedagogickou radou dne 20. 10. 2023.

25. Přílohy

Příloha č. 1 k výroční zprávě o činnosti školského zařízení - tabulka DV/DVPP

Další vzdělávání v rámci celoživotního učení (v přehledu označte oblasti vzdělávání, které Vaše škola pořádá)	
Ano/Ne*	Rekvalifikace (získání nové kvalifikace a zvýšení, rozšíření nebo prohloubení dosavadní kvalifikace)
Ano /Ne*	Příprava na vykonání zkoušky podle Národní soustavy kvalifikací
Ano /Ne*	Odborné vzdělávání pro zaměstnavatele
Ano /Ne*	Zkoušky podle zákona 179/2006 Sb. v platném znění (Zákon o ověřování a uznávání výsledků dalšího vzdělávání)
Ano /Ne*	Zájmové vzdělávání pro veřejnost (např. jazykové kurzy, keramika apod.)
Ano /Ne*	Vzdělávání v oblasti ICT dovedností (na objednávku firem i zájmové pro občany)
Ano /Ne*	Vzdělávání seniorů
Ano /Ne*	Občanské vzdělávání
Ano /Ne*	Čeština pro cizince
Ano /Ne*	Další vzdělávání pedagogických pracovníků
Ano /Ne*	Jiné – <i>vypište:.....</i>

*Nehodící se škrtněte

Příloha č. 2 k výroční zprávě o činnosti školského zařízení - tabulka projekty

Projekty již v realizaci: 2

Název projektu	Operační program/Zdroj financování	Registrační číslo projektu	Role školy/ŠZ v projektu - příjemce/partner (v případě, že škola je partner, uvést příjemce)	Rozpočet projektu (v případě partnerství také částka, která připadá na školu)	Obsah/Cíle projektu	Období realizace
Comenius	Grantové řízení Nadace Terezy Maxové dětem	GPR3 Kompenzace	Příjemce	-	Psychoterapeutická péče pro děti s dlouhodobou potřebou zlepšit jejich psych. stav	23. 02. 2022 - 31. 01. 2023
Do samostatného života bez obav 3	Nadační fond Albert	Bertík pomáhá 2022	Příjemce	-	Celoroční úhrada z ½ nájemného + služby včetně služeb PODA v tréninkovém bytě určeném pro naše zletilé klienty	01. 01. 2022 - 31. 12. 2022

Nově zahájené projekty: 6

Název projektu	Operační program/ Zdroj financování	Registrační číslo projektu	Role školy/ŠZ v projektu - příjemce/partner (v případě, že škola je partner, uvést příjemce)	Rozpočet projektu (v případě partnerství také částka, která připadá na školu)	Obsah/Cíle projektu	Období realizace
Šťastné léto	Veřejná finanční podpora – statutární město Havířov	MMH/295464/2022	Příjemce	-	Letní prázdninový pobyt dětí v Komorní Lhotce	25. 07. 2023 - 30. 07. 2023
Comenius	Grantové řízení Nadace Terezy Maxové dětem	GPR3 Kompenzace	Příjemce	-	Psychoterapeutická péče pro děti s dlouhodobou potřebou zlepšit jejich psychický stav.	17. 02. 2023 - 31. 01. 2024
Do samostatného života bez obav 4	Nadační fond Albert	Bertík pomáhá 2023	Příjemce	-	Celoroční úhrada z ½ nájemného + služby včetně služeb PODA v tréninkovém bytě určeném pro naše zletilé klienty	09. 02. 2023 - 31. 12. 2023
Domeq Academy	Grantové řízení Nadace Terezy Maxové dětem	GP3 Ústavní výchova	Příjemce	-	Samostatné bydlení mimo DD, získání kontinuální pracovní zkušenosti, rozvoj dovedností a znalostí prostřednictvím cílených kurzů	01. 07. 2023 - 30. 09. 2023
Konference k 35 letům programu Erasmus+	Erasmus	Erasmus	příjemce	-	Konference v belgickém Bruselu byla uzavřením série aktivit, které Evropská komise pořádala coby závěrečnou akci	13. 12. 2022 - 15. 12. 2023
Česká olympijská nadace	Česká nadace sportovní reprezentace	32. kolo podpory ČON	Příjemce	-	Nadační příspěvek v rámci podpory sportovní činnosti – sportovního vybavení nezletilého basketbalisty	02. 05. 2023 - 31. 08. 2023

Příloha č. 3 k výroční zprávě o činnosti školského zařízení – fotografie

Venkovní pohled na DD a ŠJ Havířov



Zahrada dětského domova





Chodby rodinných skupin





Koupelny a sociální zařízení v rodinných skupinách



Kuchyňské koutky s obýváky rodinných skupin

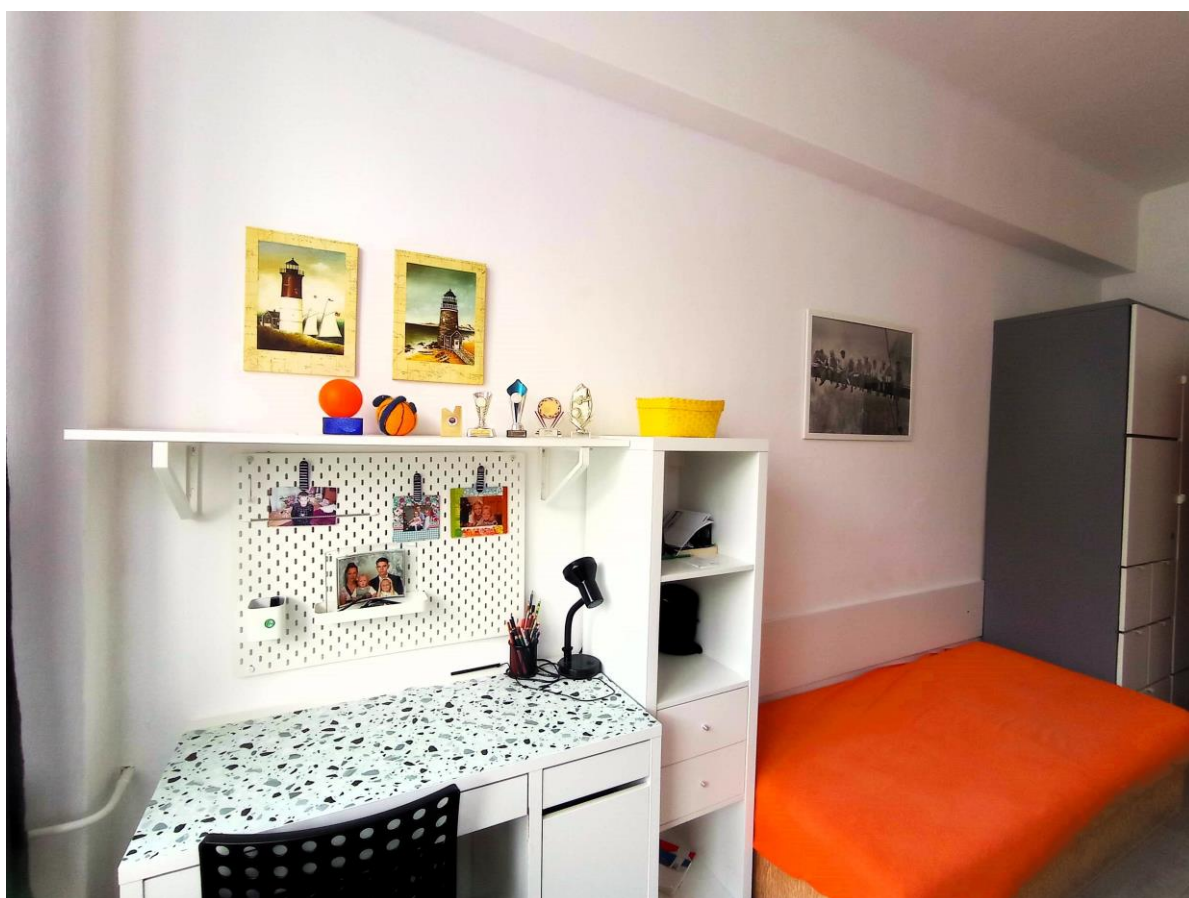
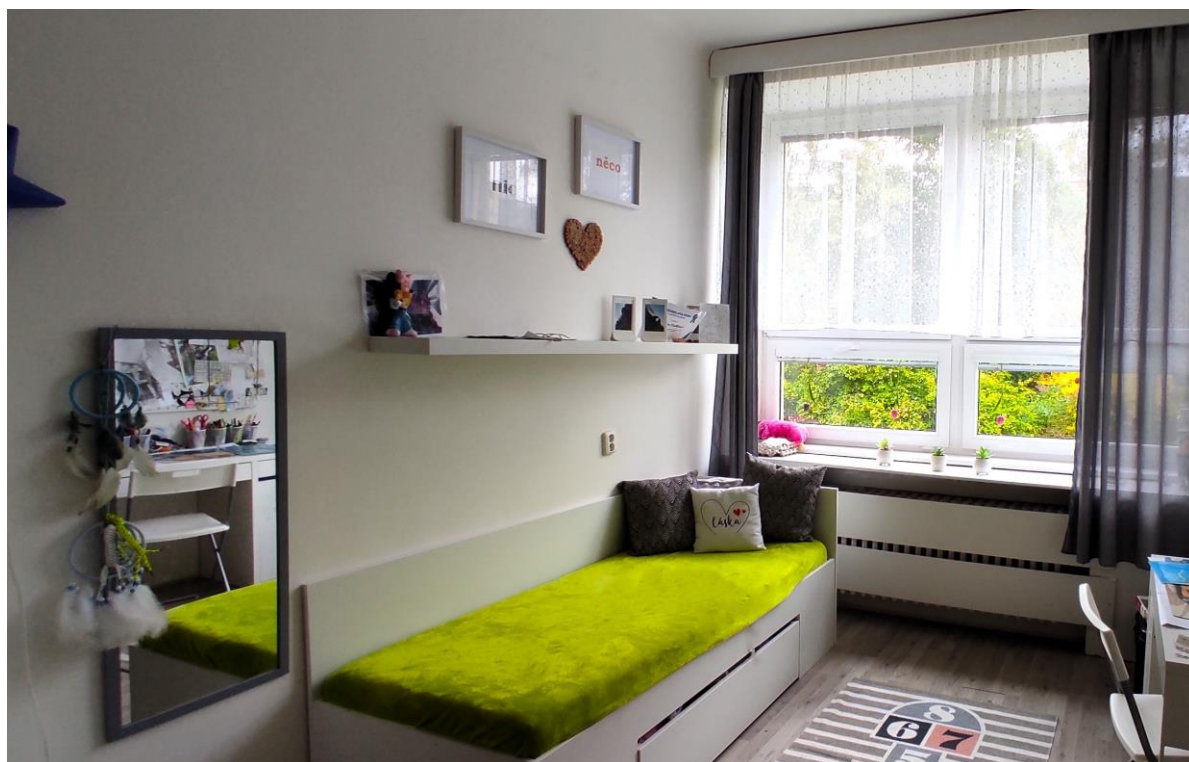




Společenská místnost



Dětské pokoje





Centrální kuchyně



Terapeutická místnost s prvky snoezelenu



Prázdninový pobyt v Komorní Lhotce



Den dětí



Laser game



Mezinárodní den knihy



Florbal Cup 2022 – 14. ročník



Společná vánoční večeře

